



CPP APEX Funktionshandbuch

Unterstützt: CPP APEX

WWW.SIMULTIMATE.EU

V1.0

Conspit F&E

Alle Rechte vorbehalten@2025



Inhaltsverzeichnis

Inhalts	1
1. Treibers- & Funktionen	2
1.1 Treibers-Downloads	2
1.2 Startseite	2
1.3 Pedaleinstellungen	5
1.4 Vibration	8
1.5 Launch Control-Einstellungen	10
1.6 Firmware-Update	13
1.7 Spielkonfiguration mit einem Klick	14
2. Liste der kompatiblen Spiele	15
3. Fehlerbehebungsanleitung	16
4. Revisionsverlauf	17
5. Haftungsausschluss und Urheberrechtshinweis	17

WWW.SIMULTIMATE.EU

Es kann geringfügige Abweichungen zwischen den dargestellten Bildern und Beschreibungen und der tatsächlichen Situation geben. Bitte orientieren Sie sich an den tatsächlichen Gegebenheiten.

1. Treibersoftware und Funktionen

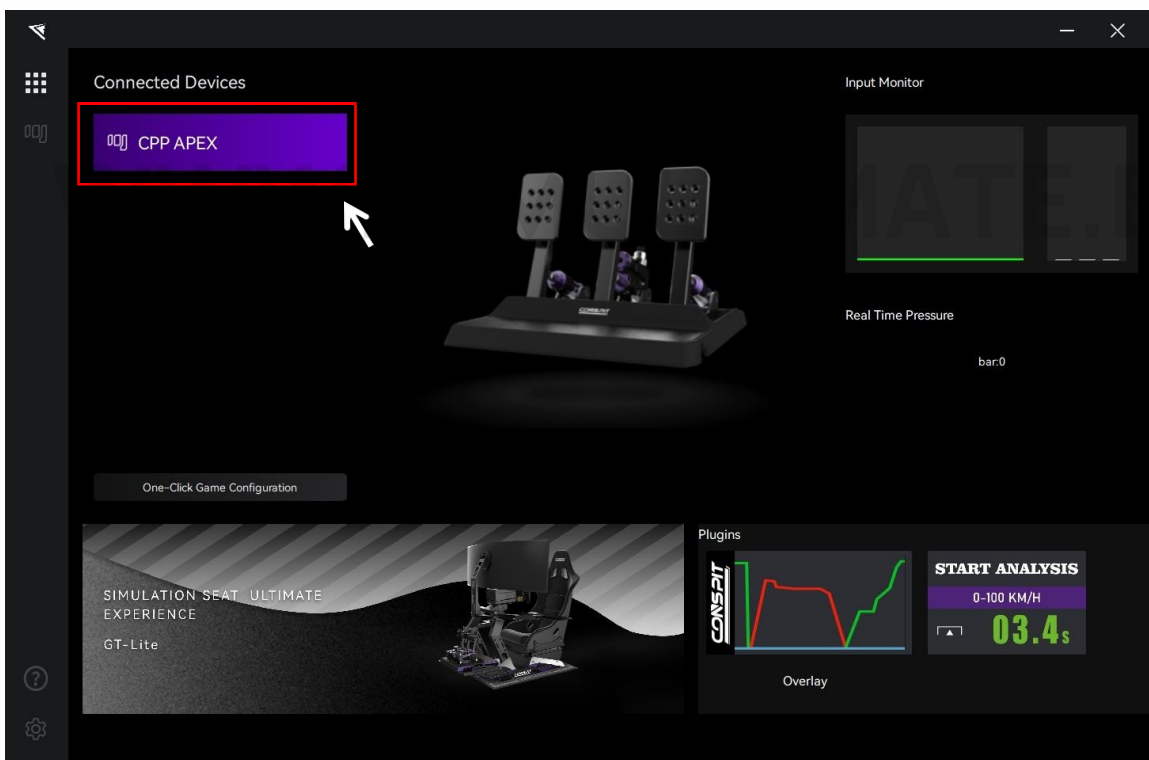
1.1 Treibersoftware-Downloads

Besuchen Sie www.conspit.com oder scannen Sie den untenstehenden QR-Code, um Conspit Link 2.0 herunterzuladen.

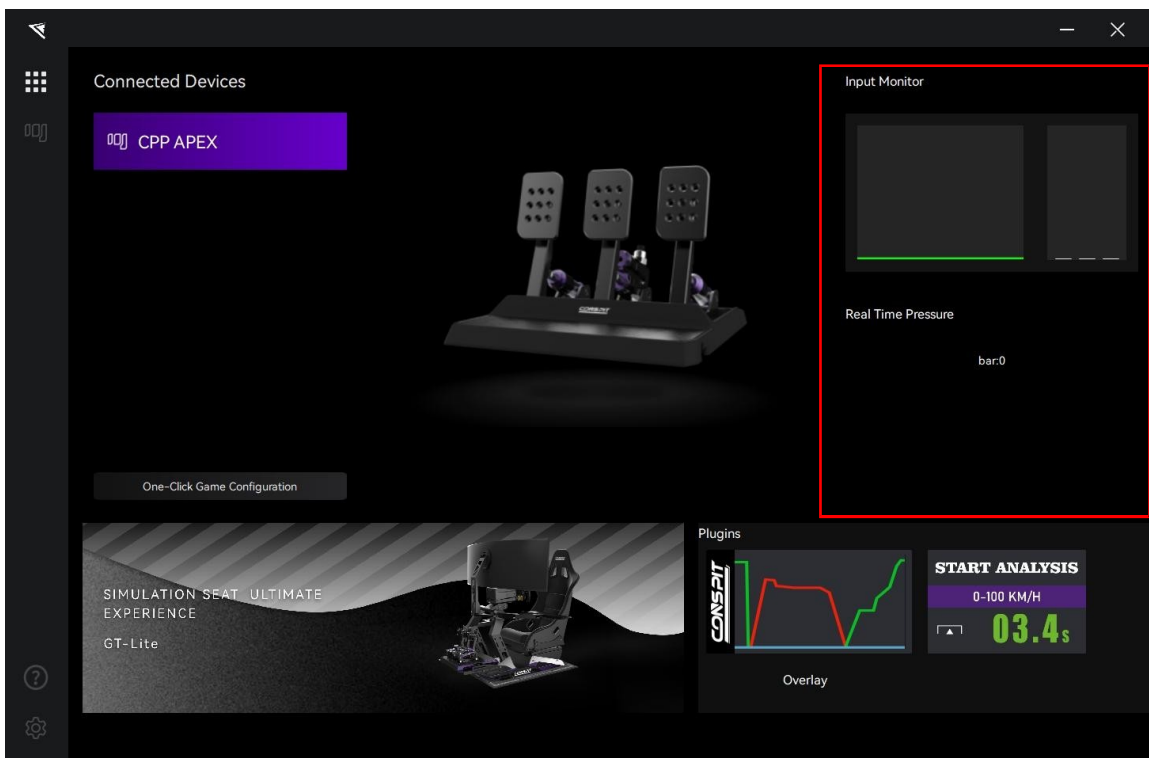


1.2 Startseite

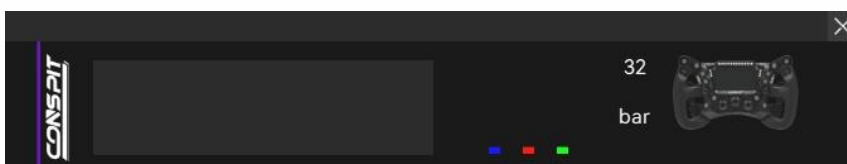
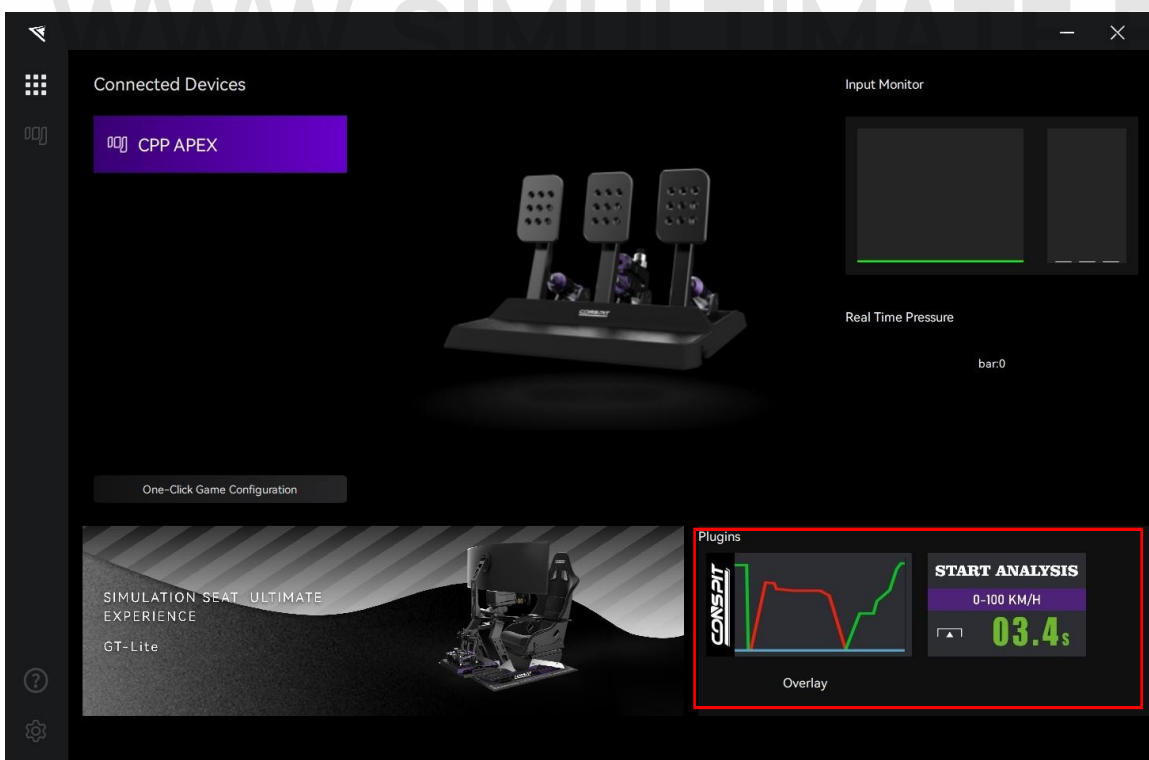
Klicken Sie auf der Homepage auf „CPP APEX“, um es auszuwählen.



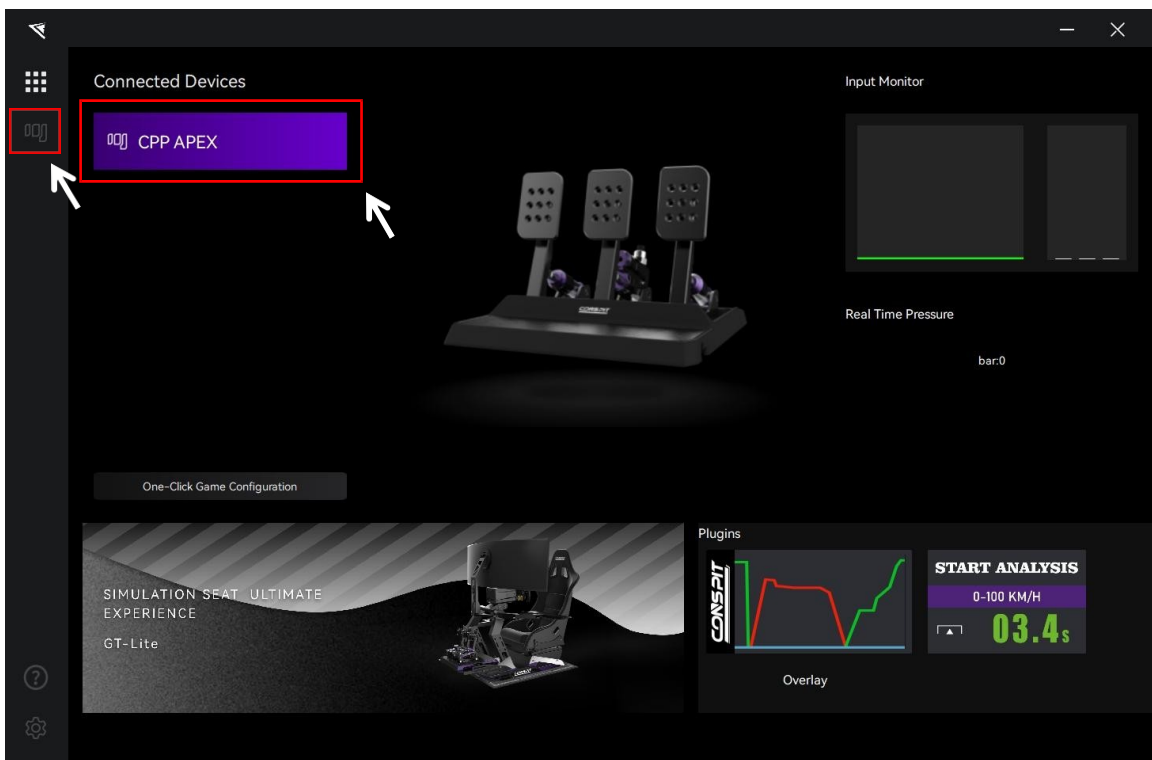
Auf der rechten Seite der Startseite können Sie schnell die Echtzeit-Eingabe und den aktuellen Druck des Geräts überprüfen.



Am unteren Rand der Startseite können Sie das Plugin aktivieren, um die Eingaben des Pedals und des Lenkrads in Echtzeit über ein schwebendes Fenster zu überwachen.



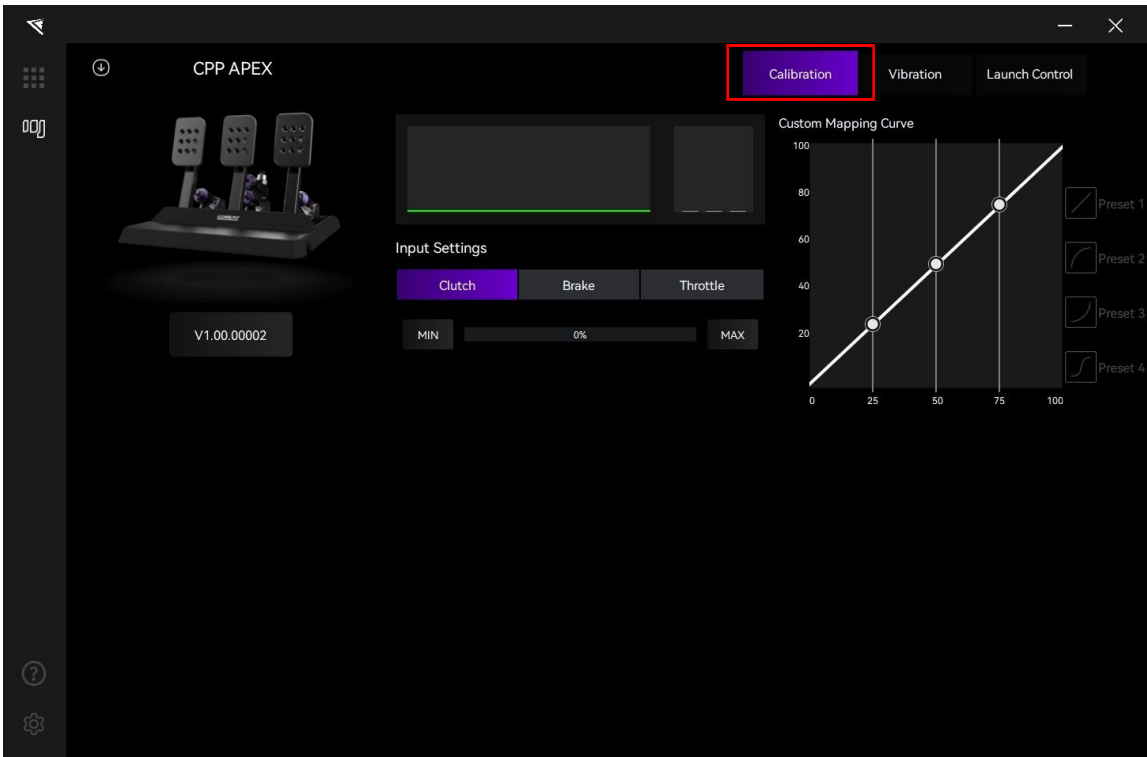
Doppelklicken Sie auf den Gerätenamen in der Liste „Verbundene Geräte“ oder klicken Sie auf das entsprechende Symbol des Geräts, um die Seiten mit den detaillierten Einstellungen aufzurufen.



WWW.SIMULTIMATE.EU

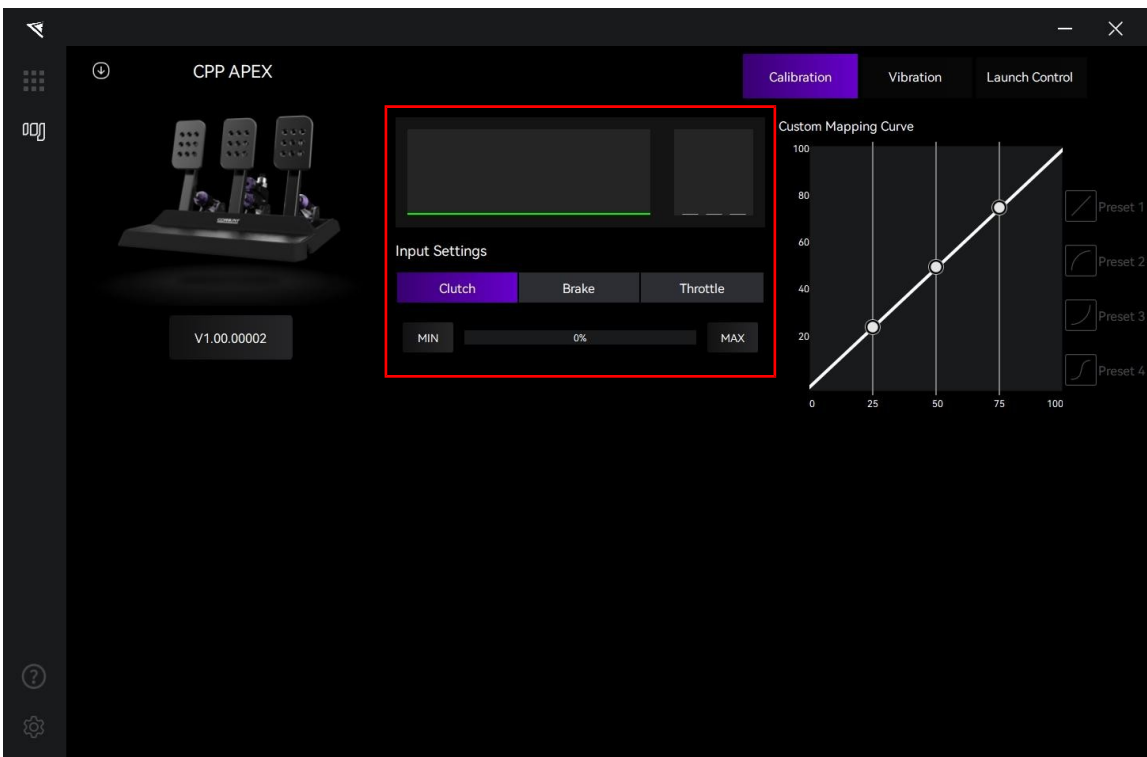
1.3 Pedaleinstellungen

Klicken Sie in der Menüleiste auf „Kalibrierung“, um die Pedaleinstellungen aufzurufen.



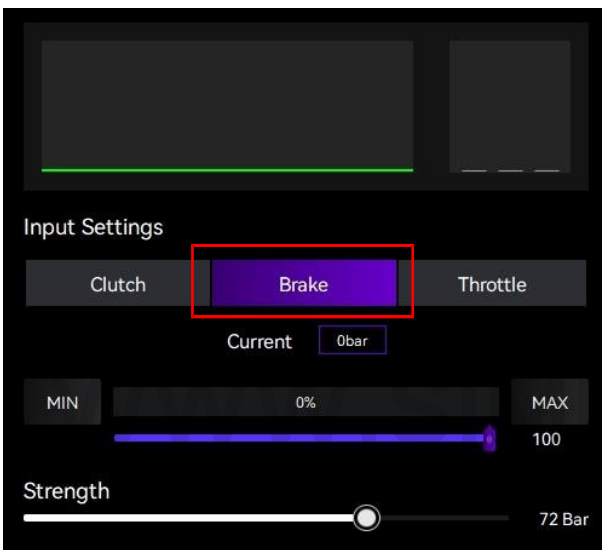
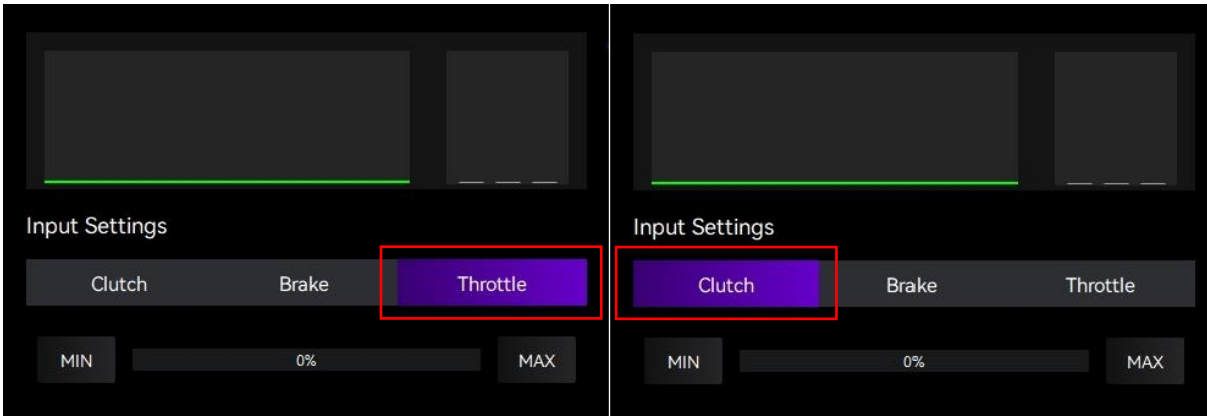
Eingaben:

In der Mitte der Seite können Sie die Echtzeit-Eingaben des Geräts überwachen und überprüfen sowie die Eingaben der Gas-, Brems- und Kupplungspedale kalibrieren.



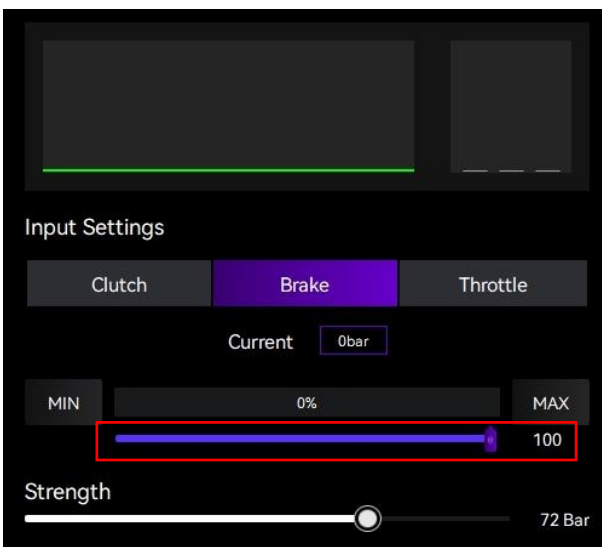
Wählen Sie „Gas“, „Bremse“ oder „Kupplung“.

Klicken Sie auf „MIN“, um den Mindestwert zu kalibrieren, wenn das Pedal vollständig losgelassen ist. Klicken Sie auf „MAX“, um den Höchstwert zu kalibrieren, wenn das Pedal vollständig gedrückt ist.

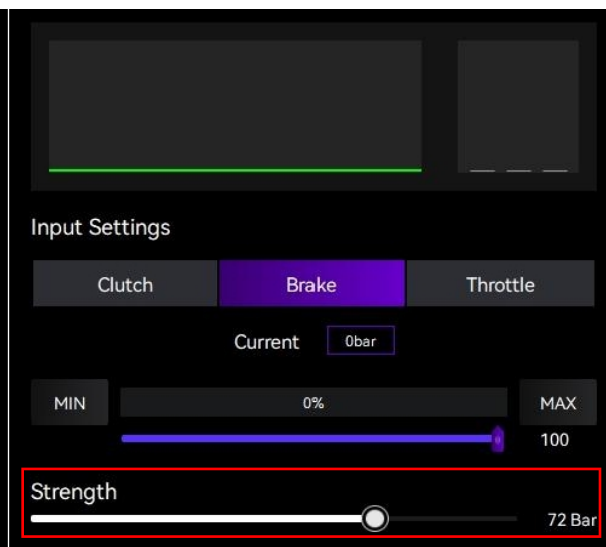


ULTIMATE.EU

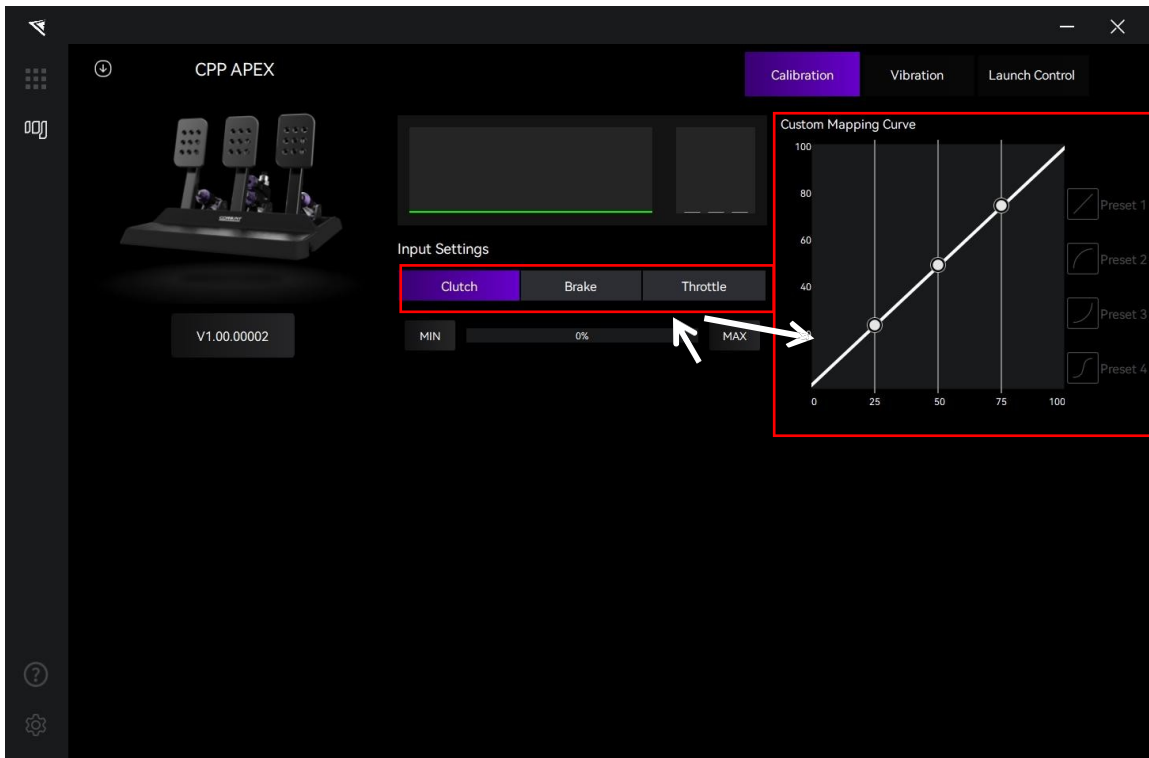
Wenn „Bremse“ ausgewählt ist,
die Obergrenze des Bremsweges ein:



Stellen Sie die Obergrenze der Bremskraft ein:



Benutzerdefinierte Zuordnungskurve:

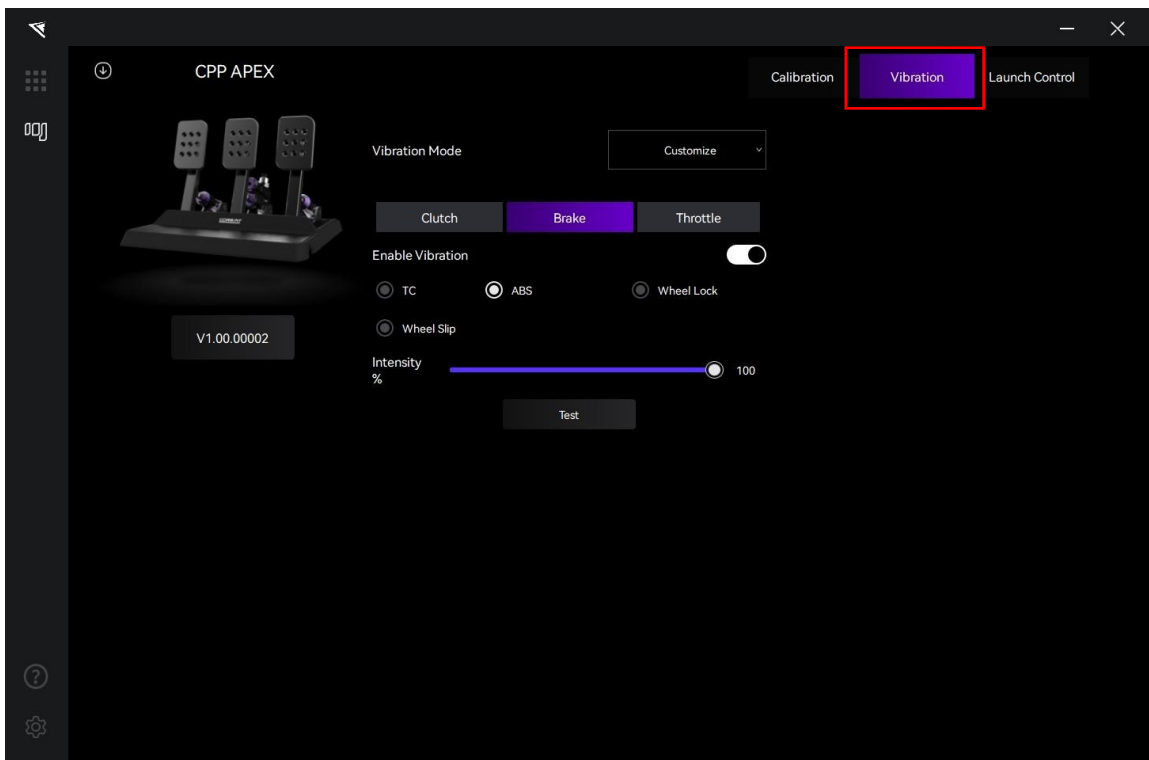


Nachdem Sie in der Mitte der Seite „Gas“, „Bremse“ oder „Kupplung“ ausgewählt haben, können Sie auf der rechten Seite aus vier voreingestellten Zuordnungskurven für jedes der drei Pedale wählen oder die Kontrollpunkte verschieben, um die Zuordnungskurve anzupassen.

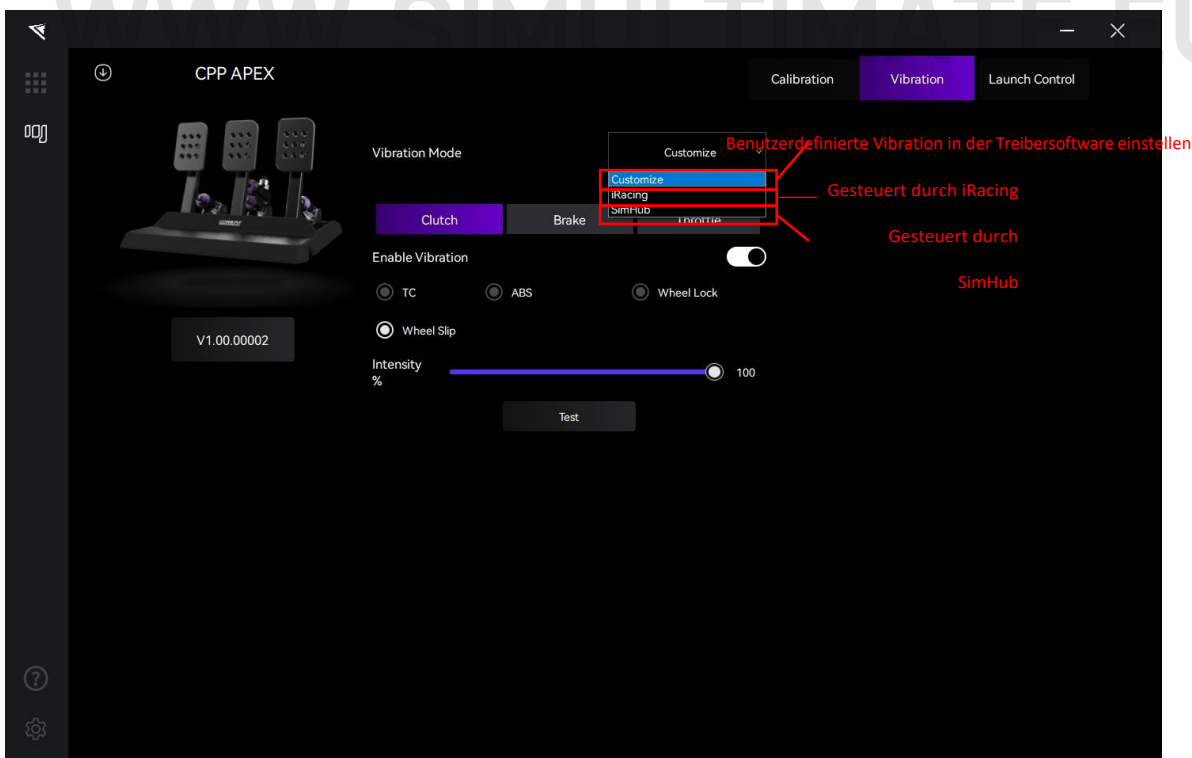
WWW.SIMULTIMATE.EU

1.4 Vibrationseinstellungen

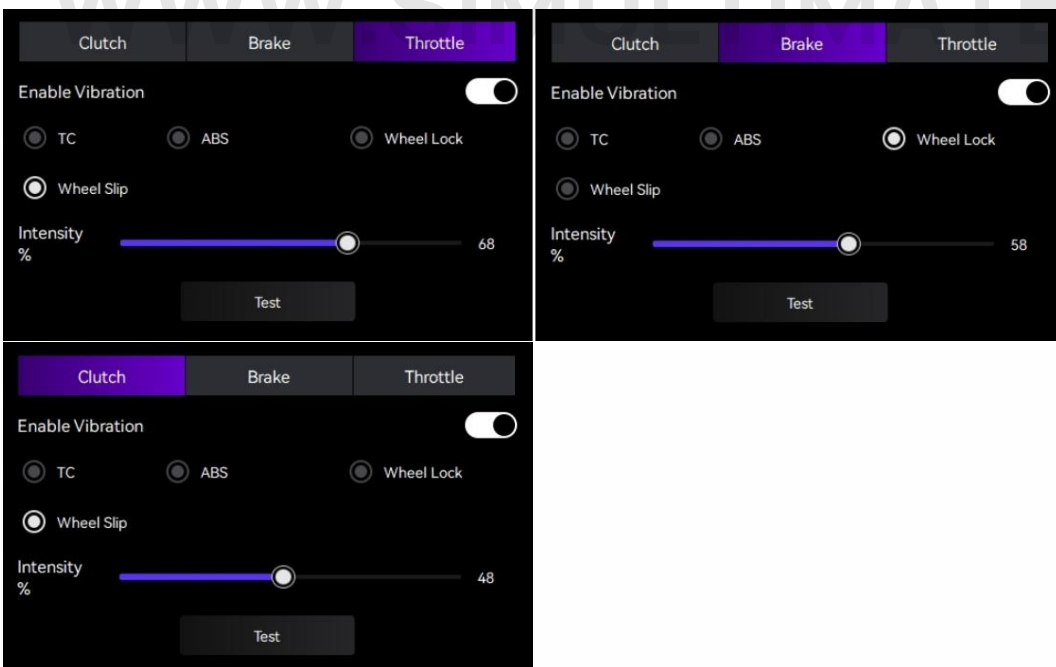
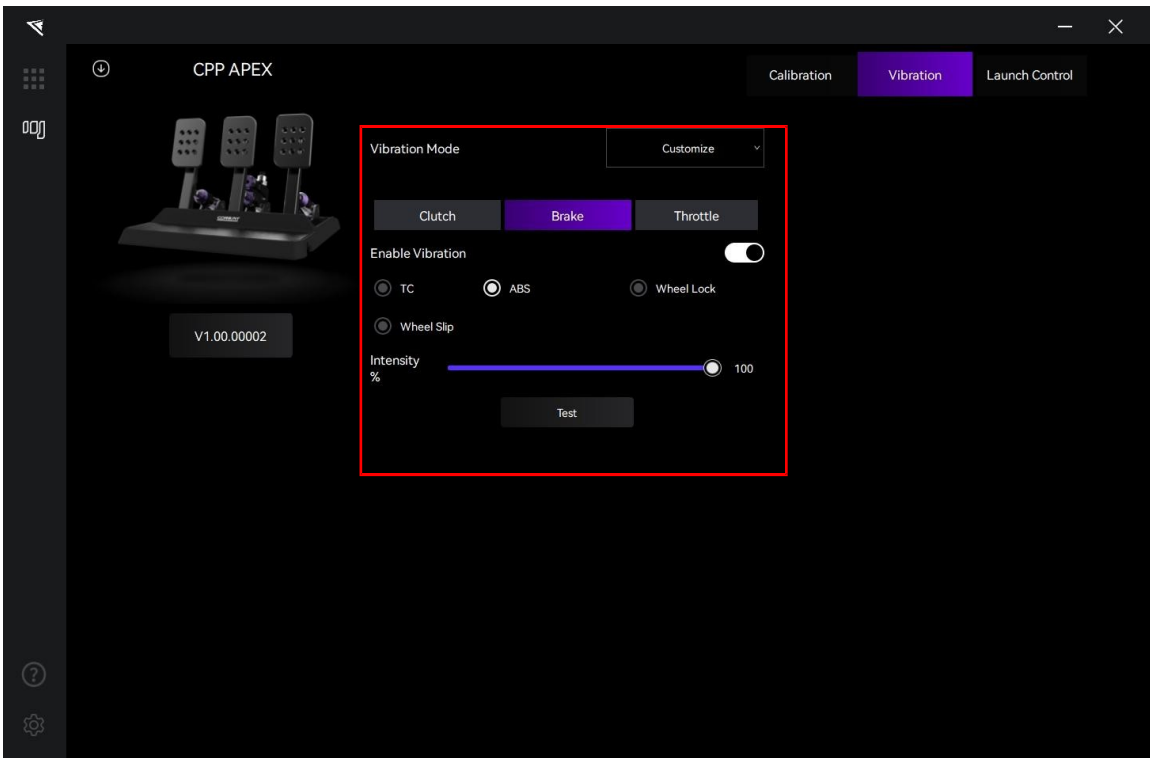
Klicken Sie in der Menüleiste auf „Vibration“, um die Vibrationseinstellungen aufzurufen.



In der Mitte der Seite können Sie aus dem Dropdown-Menü den gewünschten Vibrationsmodus auswählen.

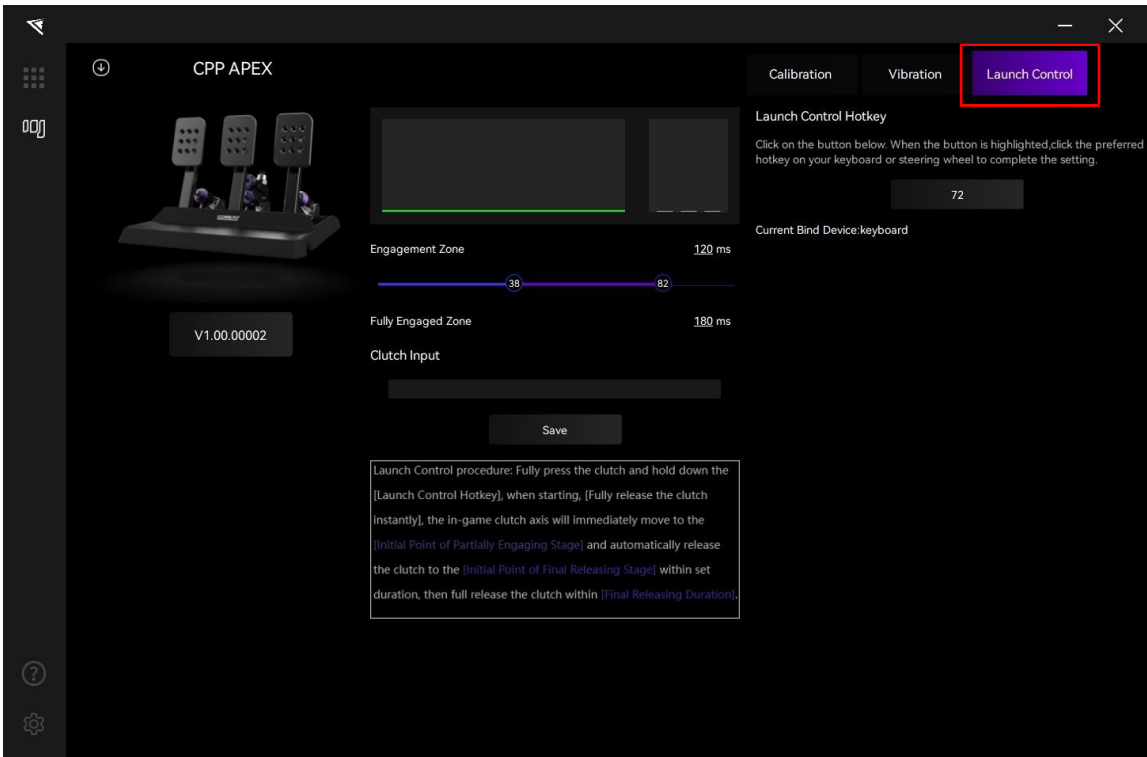


Wenn der Vibrationsmodus auf „Anpassen“ eingestellt ist, können Sie den Vibrationsmodus und die Intensität für Gas, Bremse und Kupplung separat einstellen. Wählen Sie „Gas“, „Bremse“ oder „Kupplung“, um die Vibrationseinstellungen für das entsprechende Pedal aufzurufen. Klicken Sie auf die Schaltfläche „Testen“, um die Vibration jedes Pedals einzeln zu testen.

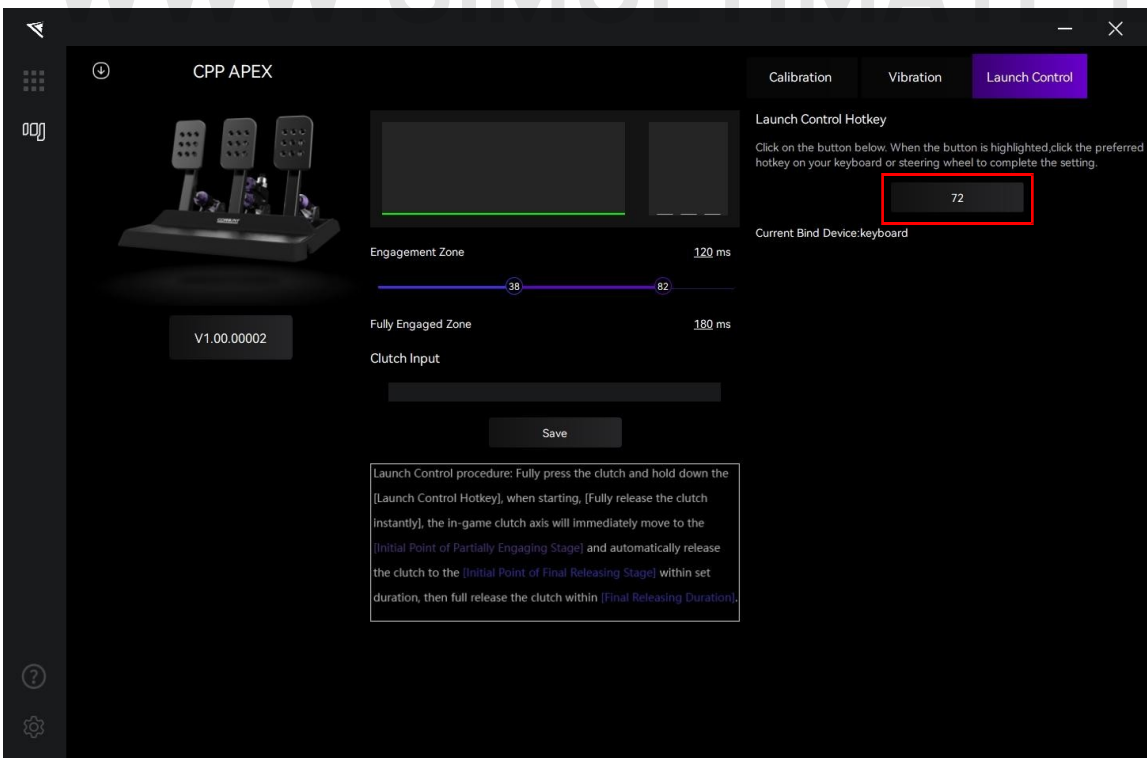


1.5 Launch-Control-Einstellungen

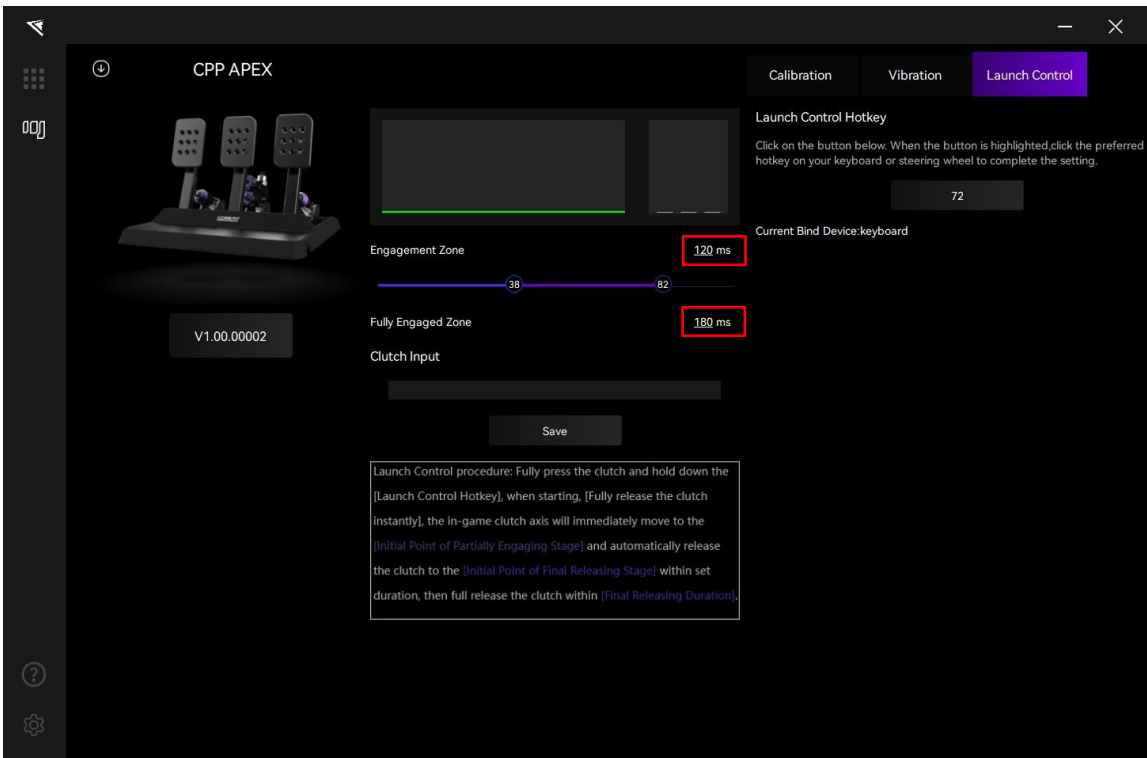
Klicken Sie in der Menüleiste auf „Launch Control“, um die Vibrationseinstellungen aufzurufen.



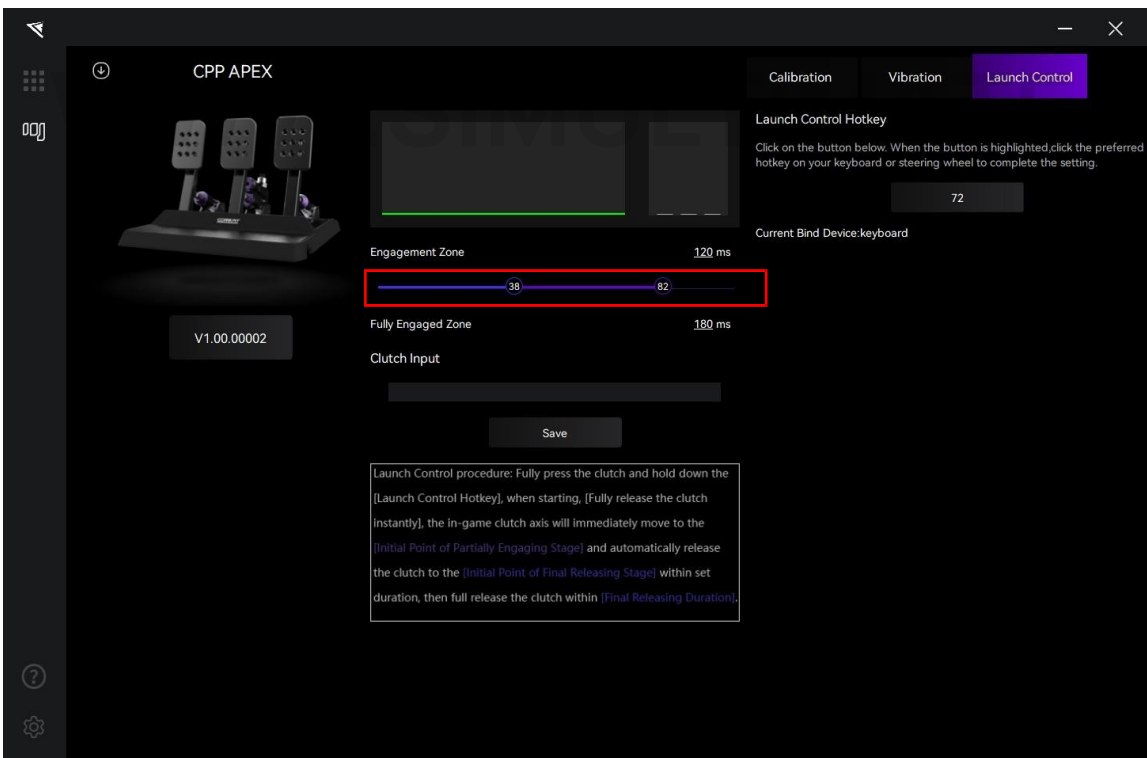
Hotkey für Startsteuerung: Klicken Sie auf die Schaltfläche unten. Wenn die Schaltfläche hervorgehoben ist, klicken Sie auf den gewünschten Hotkey auf Ihrer Tastatur oder Ihrem Lenkrad, um die Einstellung abzuschließen.



Stellen Sie die **Dauer des teilweisen Einrastens** und die **Dauer des endgültigen Auslösens** ein.

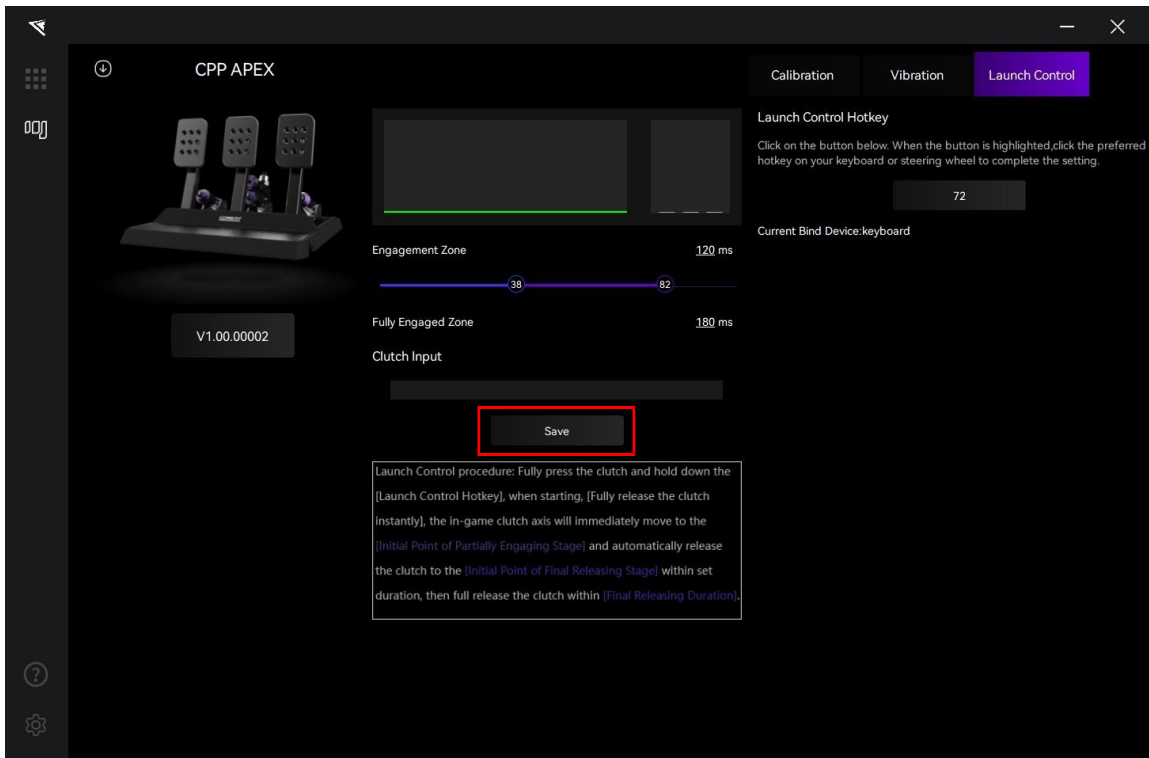


Verwenden Sie den Schieberegler, um den Anfangspunkt der **Teilaktivierungsphase** und die **endgültige Freigabephase** festzulegen.



U

Klicken Sie nach der Einstellung auf „Speichern“.

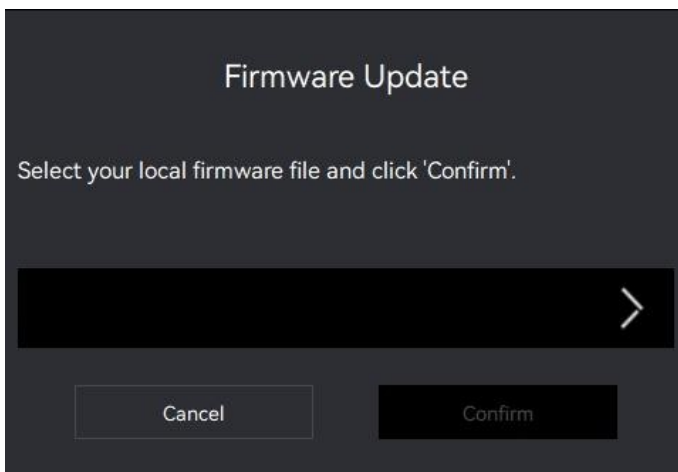
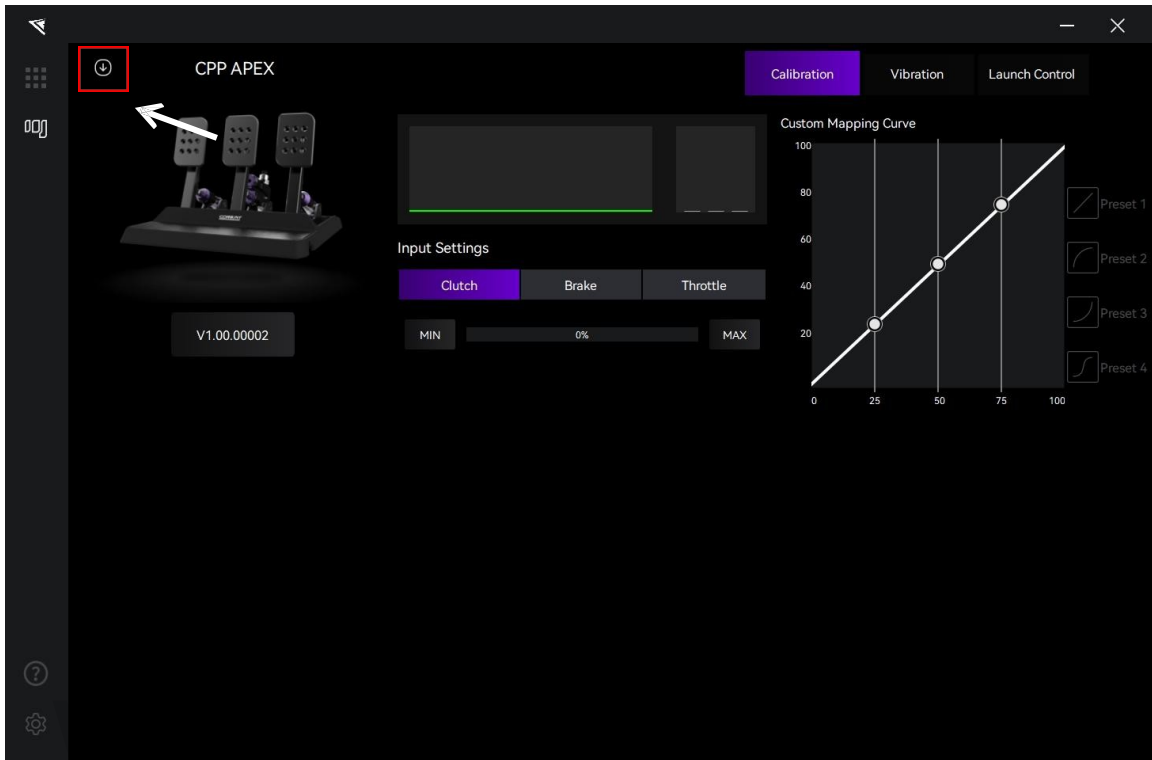


Launch Control-Verfahren: Drücken Sie die Kupplung vollständig durch und halten Sie die [Launch Control-Hotkey] gedrückt. Wenn Sie starten, lassen Sie die Kupplung sofort vollständig los. Die Kupplungsachse im Spiel bewegt sich dann sofort zum [Anfangspunkt der Teilkupplungsphase] und löst die Kupplung innerhalb der eingestellten Dauer automatisch bis zum [Anfangspunkt der Endfreigabephase] aus. Lassen Sie die Kupplung dann innerhalb der [Endfreigabedauer] vollständig los.

1.6 Firmware-Update

Besuchen Sie www.conspit.com, um die Firmware für das entsprechende Produkt herunterzuladen.

Rufen Sie die Seiten mit den detaillierten Einstellungen auf und klicken Sie zum Aktualisieren auf das Symbol „↓“ in der oberen linken Ecke.



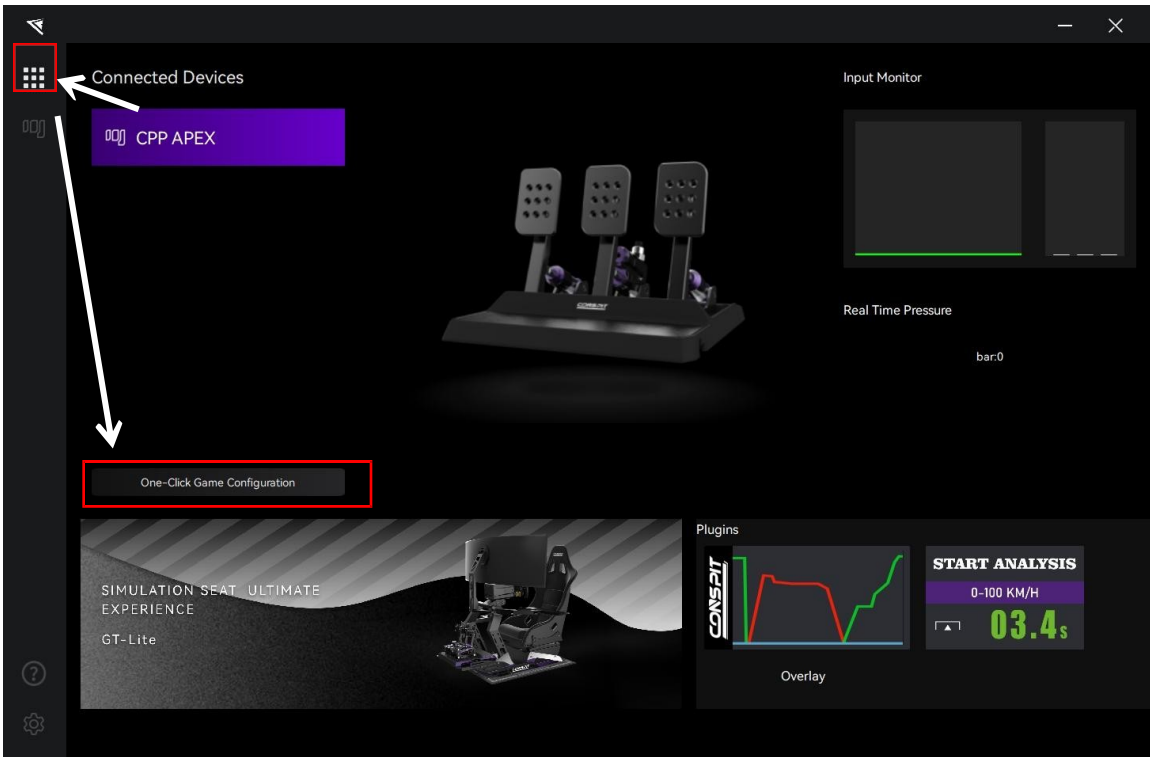
Klicken Sie auf die Schaltfläche „>“ auf der rechten Seite des Popup-Fensters, um die für das entsprechende Produkt heruntergeladene Firmware auszuwählen, und klicken Sie dann auf „Bestätigen“, um die Firmware zu aktualisieren.

Hinweis:

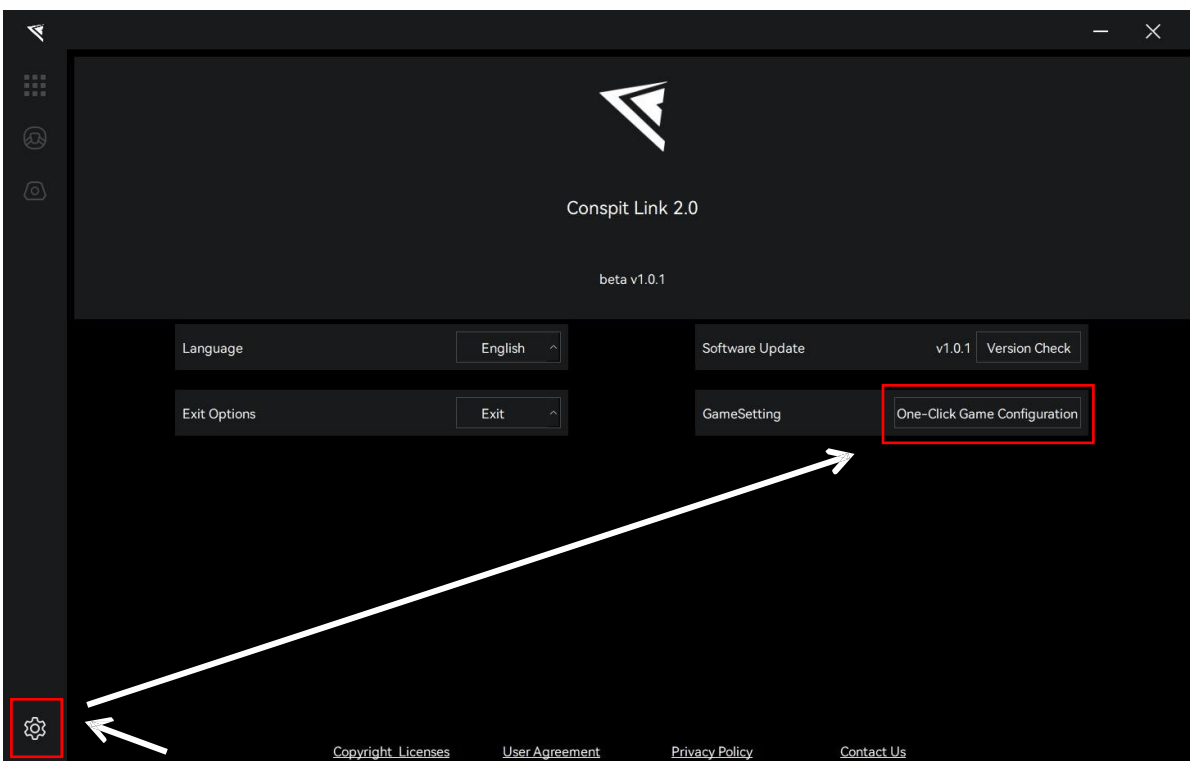
1) Wenn der Fortschrittsbalken hängen bleibt, ziehen Sie bitte das USB-Kabel ab und schließen Sie es erneut an, und versuchen Sie es erneut.

1.7 Spielkonfiguration mit einem Klick

Rufen Sie die Startseite auf und klicken Sie auf „One-Click-Spielkonfiguration“, um die Konfiguration vorzunehmen.



Alternativ können Sie auf das Symbol „Einstellungen“ in der unteren linken Ecke klicken, um die Treiber-Einstellungen aufzurufen, und dort auf „One-Click-Spielkonfiguration“ klicken, um die Konfiguration vorzunehmen.



2. Liste der kompatiblen Spiele

Spiele	ABS	TC	Radschlupf	Radblockierung
Assetto Corsa	✓	✓	✓	✓
Assetto Corsa Competizione	✓	✓	✓	✓
iRacing	✓	x	✓	x
F1-Serie	x	x	✓	✓
Automobilista 2	✓	✓	✓	✓
RaceRoom	✓	✓	✓	✓
Forza Horizon 5	x	x	✓	✓
rFactor 2	x	✓	✓	✓
Le Mans Ultimate	x	✓	✓	✓
Dirt Rally 2.0	x	x	✓	x
EA SPORTS™ WRC	x	x	✓	✓

F1-Serie – Spezielle Konfiguration:

Starten Sie das Spiel, ändern Sie die Einstellungen, aktivieren Sie UDP und stellen Sie den Port auf 20777 ein. Aktivieren Sie nicht den Broadcast-Modus.

Spezielle Konfiguration für Forza Horizon 5:

Starten Sie das Spiel, ändern Sie die Einstellungen, aktivieren Sie UDP und stellen Sie den Port auf 20777 ein.

Spezielle Konfiguration für rFactor 2:

In Conspit Link 2.0 ist eine Ein-Klick-Konfiguration erforderlich. Aktivieren Sie das Telemetrie-Plugin in den Spieleinstellungen.

Le Mans Ultimate & Dirt Rally 2.0 – Spezielle Konfiguration:

Eine Ein-Klick-Konfiguration ist innerhalb von Conspit Link 2.0 erforderlich.



3. Fehlerbehebungsanleitung

I. Warum fühlt sich das Pedal schwergängig und träge an?

Treten Sie mehrmals wiederholt darauf. Wenn ein neues Pedal oder ein Pedal, das lange Zeit nicht benutzt wurde, mehrmals betätigt wird, kann sich das interne Fett wieder an der Zylinderwand festsetzen.

II. Warum macht das Bremspedal ungewöhnliche Geräusche?

Schrauben Sie den Vorspannknopf und die Gummi-Zylinderabdeckung ab, nehmen Sie den Gummi heraus, tragen Sie das Fett aus dem

Zubehörpaket auf den Gummi auf, setzen Sie den Gummi wieder ein und schrauben Sie schließlich den Vorspannknopf und die Gummi-Zylinderabdeckung wieder fest.

III. Warum hat das Bremspedal ein leichtes Spiel?

Ziehen Sie den Vorspannknopf fest. Um das Verstellen der Stiftposition zu erleichtern, hat das Bremspedal ein natürliches Spiel

(2–3 mm), wenn sich der Vorspannungsknopf in einem entspannten Zustand befindet.

IV. Bei weiteren Problemen wenden Sie sich bitte an den offiziellen Kundendienst von CONSPIT.

WWW.SIMULTIMATE.EU



4. Revisionsverlauf

Datum	Version	Versionshinweise
30.06.2025	V1.0	Erste Veröffentlichung

5. Haftungsausschluss und Urheberrechtshinweis

Die Informationen in diesem Dokument, einschließlich der als Referenz angegebenen URL-Adressen, können ohne vorherige Ankündigung geändert werden.

Dieses Dokument kann auf Informationen Dritter verweisen, die alle „wie besehen“ bereitgestellt werden, ohne dass Conspit für deren Richtigkeit oder Authentizität garantiert.

Conspit übernimmt keinerlei Gewährleistung für den Inhalt dieses Dokuments, einschließlich seiner Marktgängigkeit, Eignung für einen bestimmten Zweck oder anderer Gewährleistungen, die in den Angeboten, Spezifikationen oder Mustern von Conspit an anderer Stelle erwähnt werden.

Conspit übernimmt keine Gewähr dafür, dass dieses Dokument keine Rechte Dritter verletzt, und haftet nicht für Verletzungen von Rechten an geistigem Eigentum, die sich aus der Verwendung der in diesem Dokument enthaltenen Informationen ergeben. Dieses Dokument gewährt keine Lizenzen für geistiges Eigentum, weder ausdrücklich noch stillschweigend, durch Rechtsverwirkung oder auf andere Weise.

Alle in diesem Dokument genannten Markennamen, Marken und eingetragenen Marken sind Eigentum ihrer jeweiligen Inhaber und werden hiermit anerkannt.

© 2024 Ensu (Shanghai) Electronics Technology Co., Ltd. Alle Rechte vorbehalten.