



Funktionsübersicht der Ares-Serie

Unterstützt: Ares, Ares Platinum

WWW.SIMULTIMATE.EU

V1.34

Conspit F&E

Alle Rechte vorbehalten@2024



Inhaltsverzeichnis

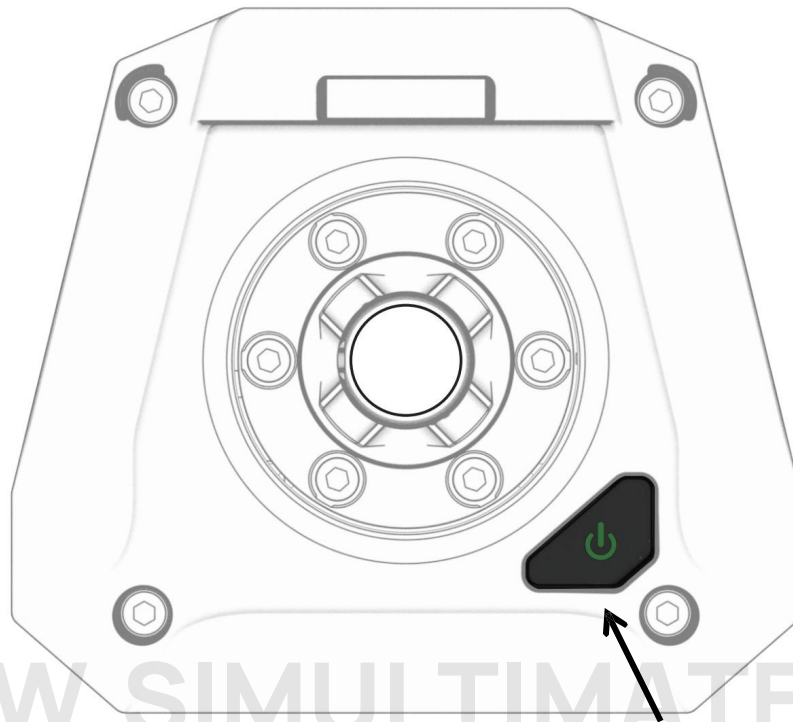
Inhaltsverzeichnis	1
1. Anweisungen zur Verwendung der Hardware	1
1.1 Leerlaufschalter und Anzeigen	2
1.2 Vorsichtsmaßnahmen für die Verwendung des Netzteils	3
2. Treibersoftware und Funktionen	4
2.1 Treibersoftware-Downloads	4
2.2 Startseite	4
2.3 Grundeinstellungen	6
2.4 Erweiterte Einstellungen	13
2.5 Spieleinstellungen	14
2.6 Firmware-Update	15
2.7 Spielkonfiguration mit einem Klick	16
3. Ausführliche Erläuterung der Force-Feedback-Parameter	17
4. Spielekompatibilitätsliste	18
5. Fehlerbehebungsanleitung	20
6. Revisionsverlauf	23
7. Haftungsausschluss und Urheberrechtshinweis	23

WWW.SIMULTIMATE.EU

Es kann geringfügige Abweichungen zwischen den dargestellten Abbildungen und Beschreibungen und der tatsächlichen Situation geben. Bitte beachten Sie die tatsächlichen Gegebenheiten.

1. Anweisungen zur Verwendung der Hardware

1.1 Leerlaufschalter und Anzeigen



Leerlaufschalter:

Zum Umschalten des Betriebsmodus anklicken
Zum Ausschalten 2 Sekunden lang gedrückt halten

Anzeige:

Aus: Ausschaltstatus.

Grünes Licht leuchtet dauerhaft: Normaler Betriebszustand.

Grünes Licht blinkt schnell: Fehlfunktion eines Peripheriegeräts.

Grünes Licht blinkt langsam: Die Radstandachse hat den Grenzwert überschritten.

Blaues Licht leuchtet dauerhaft: Leerlaufmodus.

Blaues Licht blinkt schnell: Motorausfall, bitte wenden Sie sich an den offiziellen Kundendienst von CONSPIT.

Blaues Licht blinkt langsam: Motorfehler, bitte beachten Sie die Popup-Anleitung in der Treibersoftware für Lösungen.

Cyanfarbenes Licht leuchtet konstant: Firmware-Update ist hängen geblieben.

Cyanfarbenes Licht blinkt langsam: Firmware wird aktualisiert.

Cyanfarbenes Licht blinkt fünfmal extrem langsam und erlischt dann: Falsche Firmware eingegeben.



1.2 Vorsichtsmaßnahmen für die Verwendung der Stromversorgung

- 1) Bitte überprüfen Sie Ihre elektrische Umgebung und stellen Sie sicher, dass die verwendeten Steckdosen oder Verlängerungskabel ordnungsgemäß geerdet sind, um eine Beeinträchtigung der normalen Funktion des Produkts zu vermeiden.
- 2) Bitte schließen Sie das Lenkrad nicht an, bevor Sie es an die Stromversorgung angeschlossen haben.
- 3) Schließen Sie das Netzteil nicht im laufenden Betrieb an.
- 4) Schließen Sie beim Einschalten das Netzteil zuerst an den „POWER“-Anschluss an der Rückseite der Basis an und stecken Sie es dann in die Steckdose.
- 5) Zum Ausschalten ziehen Sie zuerst den Stecker aus der Steckdose und trennen Sie dann das Netzteil vom Anschluss „POWER“ an der Rückseite der Basisstation.

WWW.SIMULTIMATE.EU

2. Treibersoftware und Funktionen

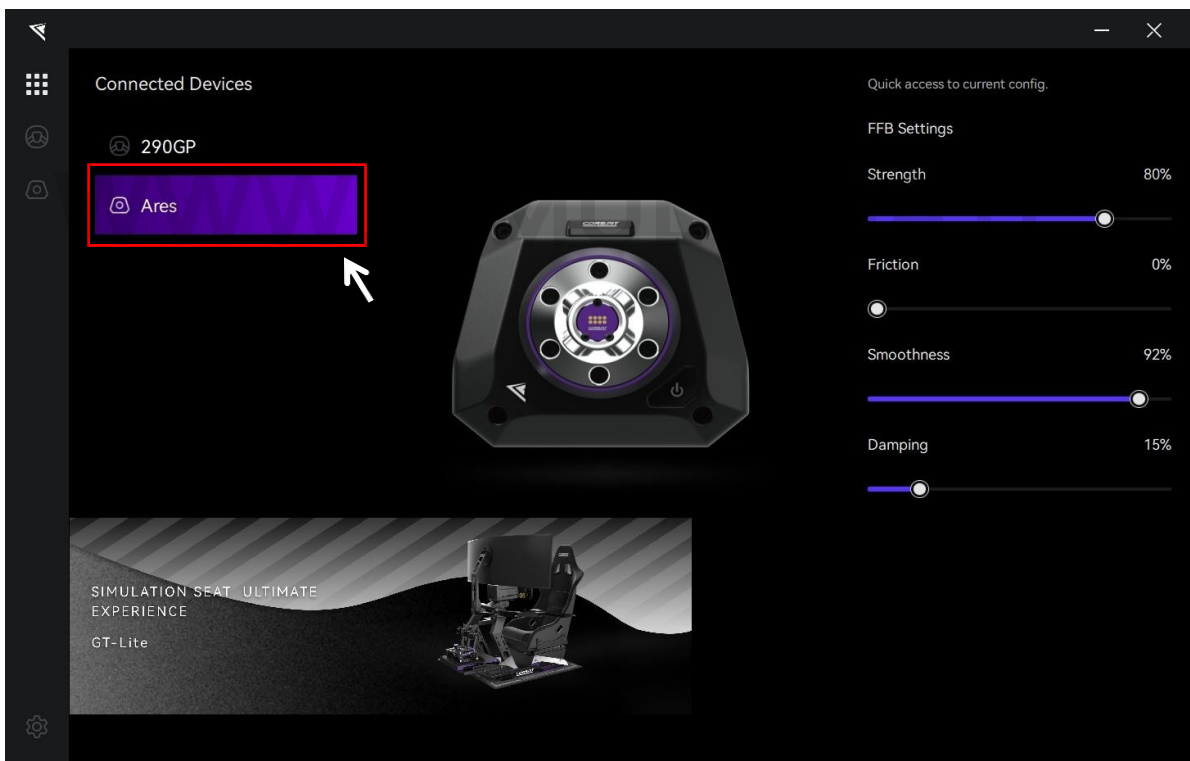
2.1 Treibersoftware-Downloads

Besuchen Sie www.conspit.com oder scannen Sie den untenstehenden QR-Code, um Conspit Link 2.0 herunterzuladen.

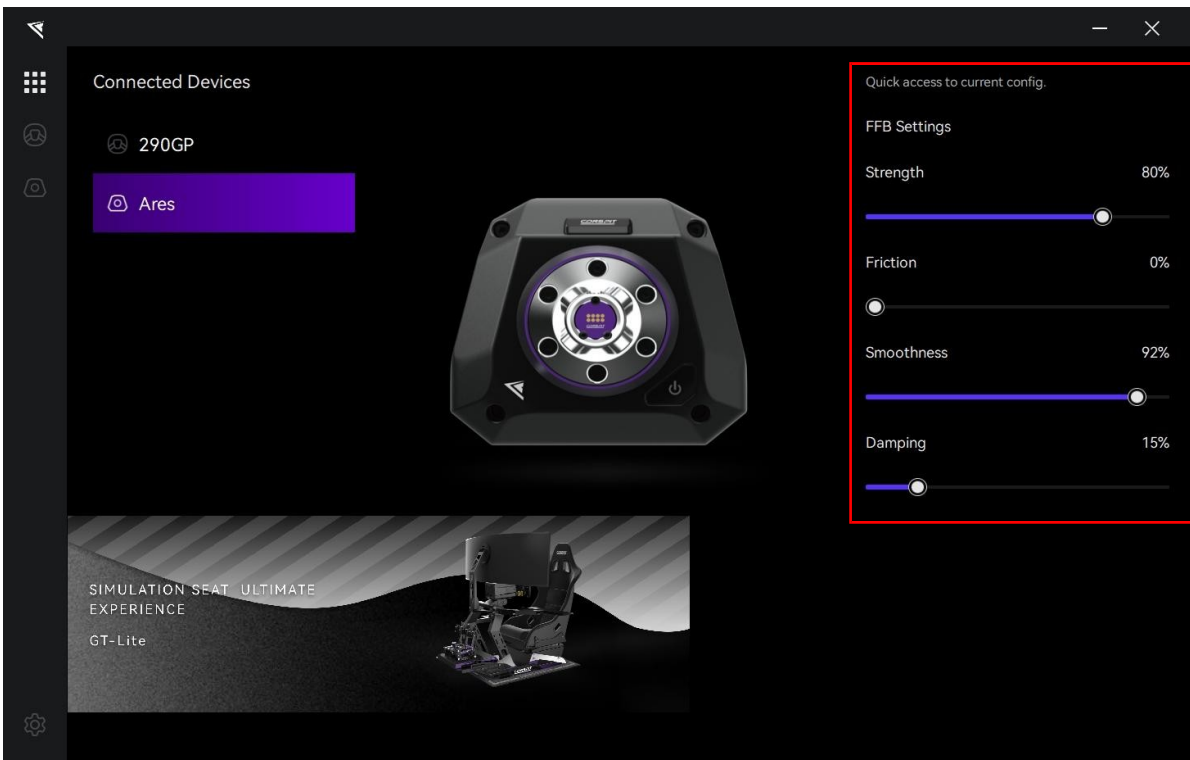


2.2 Startseite

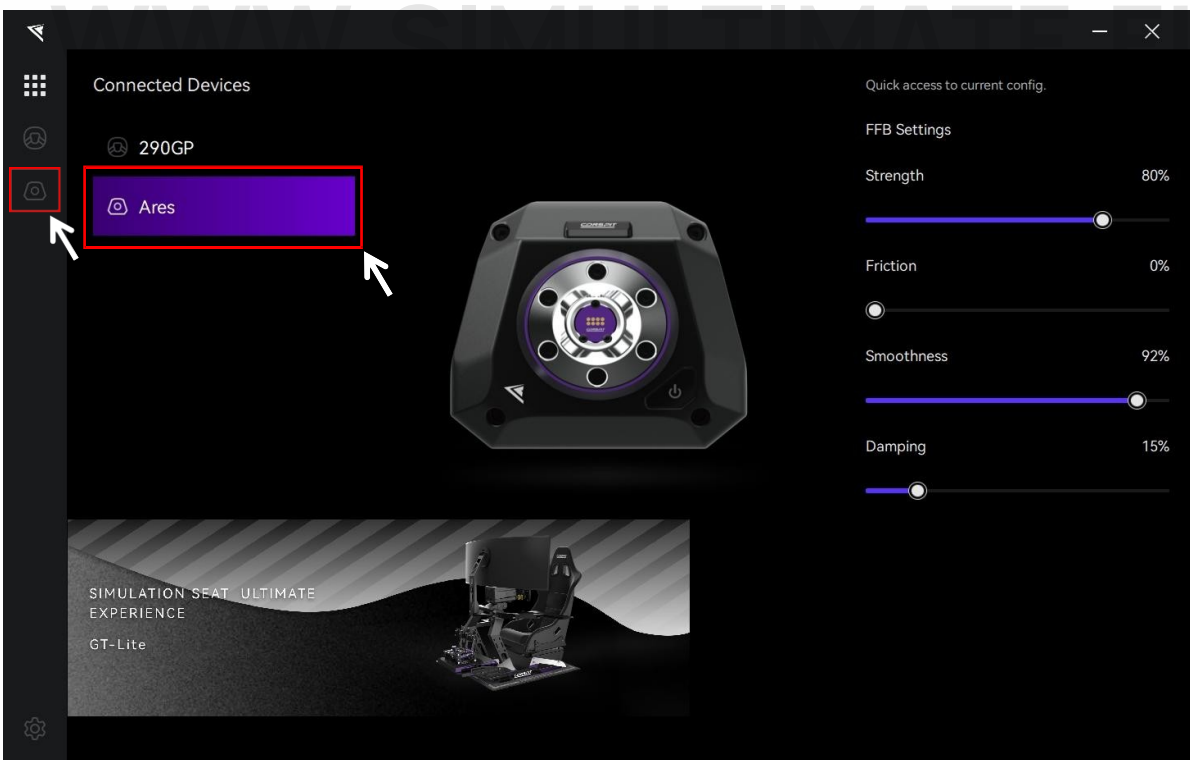
Klicken Sie auf der Homepage auf „Ares“ / „Ares Platinum“, um die Auswahl zu treffen.



Auf der rechten Seite der Startseite können Sie die aktuelle Konfiguration des Geräts schnell anpassen.

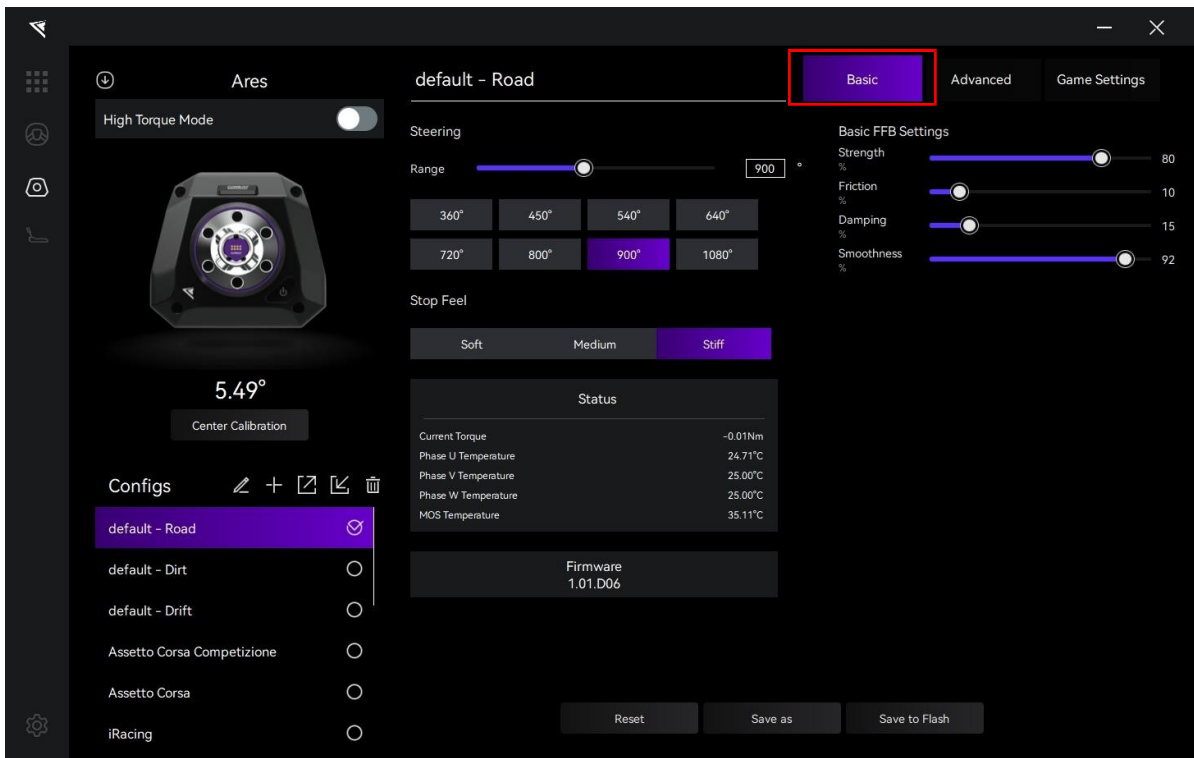


Doppelklicken Sie auf den Gerätenamen in der Liste „Verbundene Geräte“ oder klicken Sie auf das entsprechende Symbol des Geräts, um die Seiten mit den detaillierten Einstellungen aufzurufen.



2.3 Grundeinstellungen

Klicken Sie in der Menüleiste auf „Grundeinstellungen“, um die Oberfläche für die Grundeinstellungen aufzurufen.



Konfigurationen:

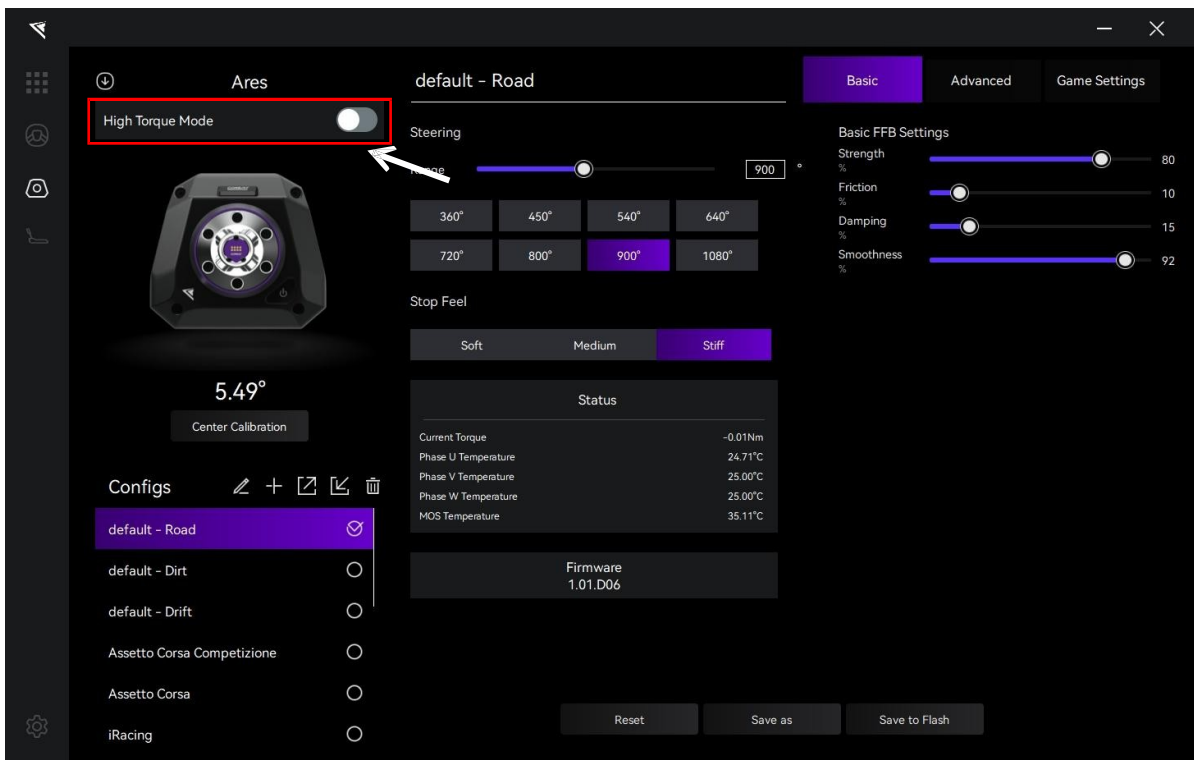
Auf jeder Einstellungsseite können Sie im Abschnitt „Konfiguration“ unten links Konfigurationen auswählen, umbenennen, hinzufügen, exportieren, importieren oder löschen. Wenn Sie die Einstellungen anpassen möchten, erstellen Sie bitte eine neue Konfiguration, klicken Sie nach Abschluss der Einstellungen auf „Speichern“ oder ändern Sie die offizielle Standardkonfiguration und klicken Sie auf „Speichern unter“.



Modus für hohes Drehmoment:

Wenn der „Modus für hohes Drehmoment“ nicht aktiviert ist, befindet sich die Basis im Sicherheitsmodus und das maximale Drehmoment ist auf 2 Nm begrenzt.

Durch Aktivieren des „Modus für hohes Drehmoment“ wird der sichere Modus verlassen. Wenn diese Option aktiviert ist, arbeitet die Basis innerhalb des eingestellten Drehmomentbereichs.



WWW.SIMULTIMATE.EU

**Sicherheitshinweise:**

- Sicherstellen einer festen Installation des Produkts
 - Verwenden Sie unbedingt die vier Schiebemuttern an der Unterseite des Sockels oder die spezielle seitliche Halterung, um den Sockel auf einer stabilen Plattform oder einem gut konstruierten Sim-Racing-Rig zu befestigen. Verwenden Sie keine anderen Befestigungsarten.
- Stellen Sie die ordnungsgemäße Installation des Zubehörs sicher
 - Überprüfen Sie die Verbindung von Schnellverschluss, Lenkrad und anderem Zubehör. Verwenden Sie das Produkt nicht, wenn Schrauben locker sind oder Komponenten beschädigt sind.
 - Überprüfen Sie die Befestigung der Verbindungskabel des Geräts, um ein Verwickeln während der Lenkraddrehung zu vermeiden.
- Überprüfen Sie die volle Funktionsfähigkeit des Produkts
 - Stellen Sie sicher, dass das Zusatzzubehör, falls angeschlossen, funktionsfähig ist.
 - Verwenden Sie das Produkt oder seine Software nicht, wenn ein Ausfall möglich ist.
- Sichere Verwendung des Produkts
 - Stellen Sie sicher, dass die Benutzer sich selbstständig bewegen können und bei klarem Bewusstsein sind. Verwenden Sie das Produkt nicht, wenn Sie krank oder müde sind oder unter dem Einfluss von Alkohol/Drogen stehen.
- Sicherheit bei der Aufstellung des Produkts
 - Stellen Sie sicher, dass sich keine Gegenstände im Bereich befinden, in dem sich das Lenkrad dreht. Lassen Sie um das Produkt und sein Zubehör herum genügend Platz, um es bequem verwenden und verlassen zu können.
- Sicherheit während des Spielens
 - Halten Sie das Lenkrad jederzeit fest, um unerwartete Unfälle oder Kontrollverlust zu vermeiden, die zu Verletzungen führen können.
 - Ein längerer Betrieb im Modus mit hohem Drehmoment kann zu erhöhten Oberflächentemperaturen führen. Nicht berühren.
 - Tragen Sie während des Spiels keine scharfen Gegenstände (wie Schlüssel, Werkzeuge usw.) bei sich.
 - Verhindern Sie, dass andere Personen den Arbeitsbereich des Benutzers betreten.
 - Vermeiden Sie eine längere Nutzung des Produkts — eine längere kontinuierliche Nutzung kann zu Ermüdung, Muskelschmerzen oder anderen negativen Auswirkungen führen. Wir empfehlen eine maximale Nutzungsdauer von 2 Stunden pro Sitzung und eine maximale tägliche Nutzungsdauer von 6 Stunden.
 - Kinder dürfen das Produkt nur unter Aufsicht ihrer Erziehungsberechtigten verwenden.
- Mögliche Gefahren bei normaler Verwendung umfassen unter anderem:
 - Andere Personen oder Haustiere nähern sich dem Arbeitsbereich des Benutzers.
 - Andere Verbindungskabel für elektronische Geräte oder Gegenstände in der Nähe des Lenkrads oder der Basisachse und anderer beweglicher Teile.
 - Kleidung des Benutzers, die Knie, Arme, Füße, Beine usw. nicht ausreichend bedeckt.

Bevor Sie den Modus „High Torque“ aktivieren, stellen Sie bitte sicher, dass Sie die oben genannten Sicherheitshinweise gelesen und vollständig verstanden haben. Im Rahmen der Gesetze der Volksrepublik China haftet Ensu (Shanghai) Electronic Technology Co., Ltd. nicht für Personen- oder Sachschäden, die durch die Nichtbeachtung der oben genannten Sicherheitshinweise oder Betriebsnormen entstehen.

Wenn Sie Fragen zu der oben genannten Erklärung oder zu den Produktsicherheitshinweisen und Betriebsnormen haben, können Sie sich undersupport@conspit.com.cn beraten lassen. Wenn Sie mit einem der oben genannten Inhalte nicht einverstanden sind, bestätigen Sie bitte nicht die Aktivierung des High-Torque-Modus. Wenn Sie die Aktivierung des High-Torque-Modus bestätigen, gilt Ihre Bestätigung als Zustimmung zu allen Inhalten dieser Erklärung, den Sicherheitshinweisen und den Betriebsnormen.



Bitte beachten Sie im „High Torque Mode“ zusätzlich die folgenden Sicherheitshinweise:

Warnung vor hohem Drehmoment

Modus für hohes Drehmoment aktiviert. Bitte achten Sie auf eine sichere Verwendung des Produkts und seien Sie jederzeit auf mögliche Sicherheitsrisiken vorbereitet.

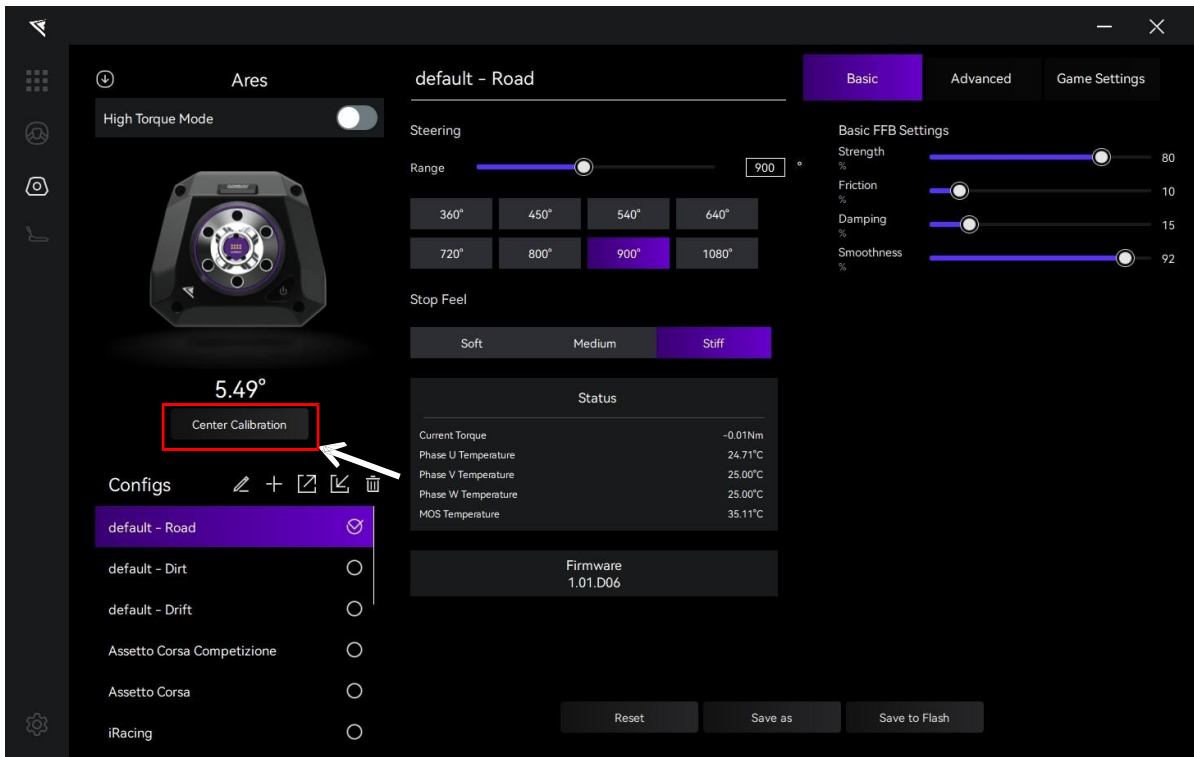
#A Vorsicht: Heiße Oberfläche

Ein längerer Betrieb im Modus „Hohes Drehmoment“ kann zu erhöhten Oberflächentemperaturen führen. Nicht berühren.

WWW.SIMULTIMATE.EU

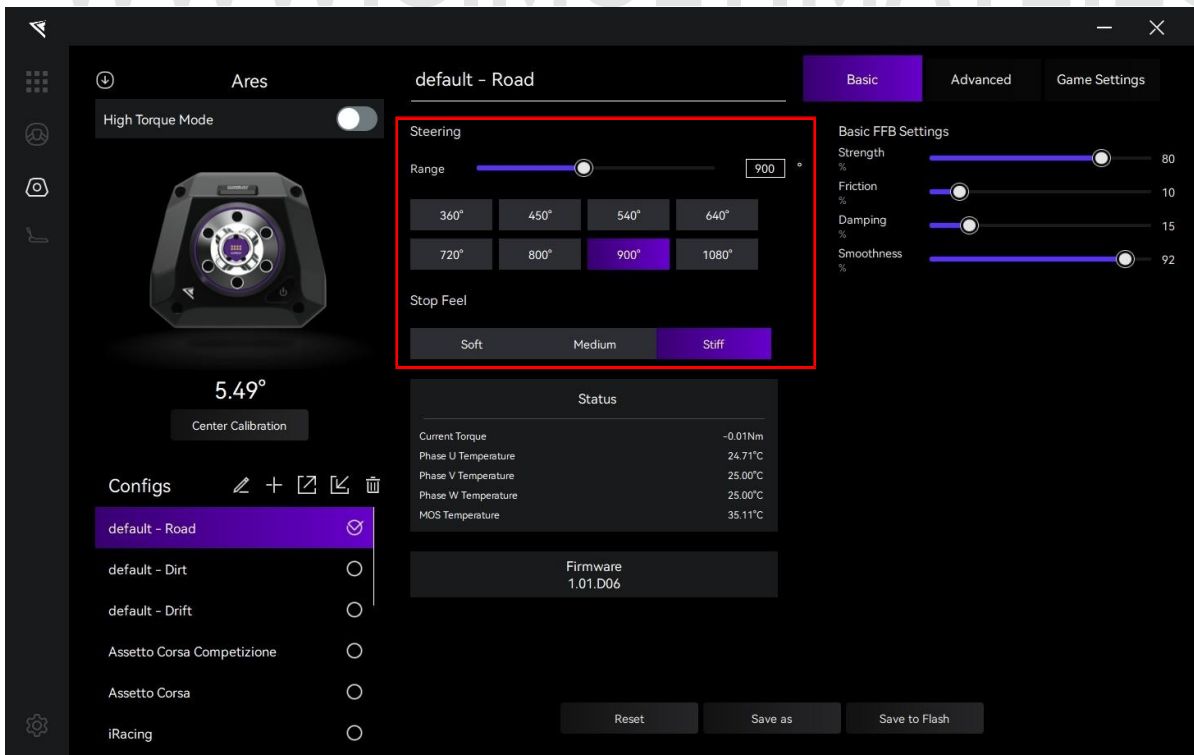
Zentrierkalibrierung:

Nachdem Sie das Lenkrad installiert und die Achse in die richtige Richtung ausgerichtet haben, klicken Sie auf die Schaltfläche „Center Calibration“ (Zentrierkalibrierung). Der aktuelle Lenkwinkel wird in Echtzeit über der Schaltfläche angezeigt.



Einstellungen für Lenkung und Bremsgefühl:

(Der Lenkwinkel unterstützt voreingestellte Winkelauswahl, Ziehen und manuelle Eingaben.)



Grundlegende FFB-Einstellungen:

High Torque Mode

Ares

default - Road

Basic | Advanced | Game Settings

Basic FFB Settings

Strength %	80
Friction %	10
Damping %	15
Smoothness %	92

Steering Range: 900

360°	450°	540°	640°
720°	800°	900°	1080°

Stop Feel: Soft | Medium | **Stiff**

Status

Current Torque	-0.01Nm
Phase U Temperature	24.71°C
Phase V Temperature	25.00°C
Phase W Temperature	25.00°C
MOS Temperature	35.11°C

Firmware: 1.01.D06

Reset | Save as | Save to Flash

Echtzeitstatus:

High Torque Mode

Ares

default - Road

Basic | Advanced | Game Settings

Basic FFB Settings

Strength %	80
Friction %	10
Damping %	15
Smoothness %	92

Steering Range: 900

360°	450°	540°	640°
720°	800°	900°	1080°

Stop Feel: Soft | Medium | **Stiff**

Status

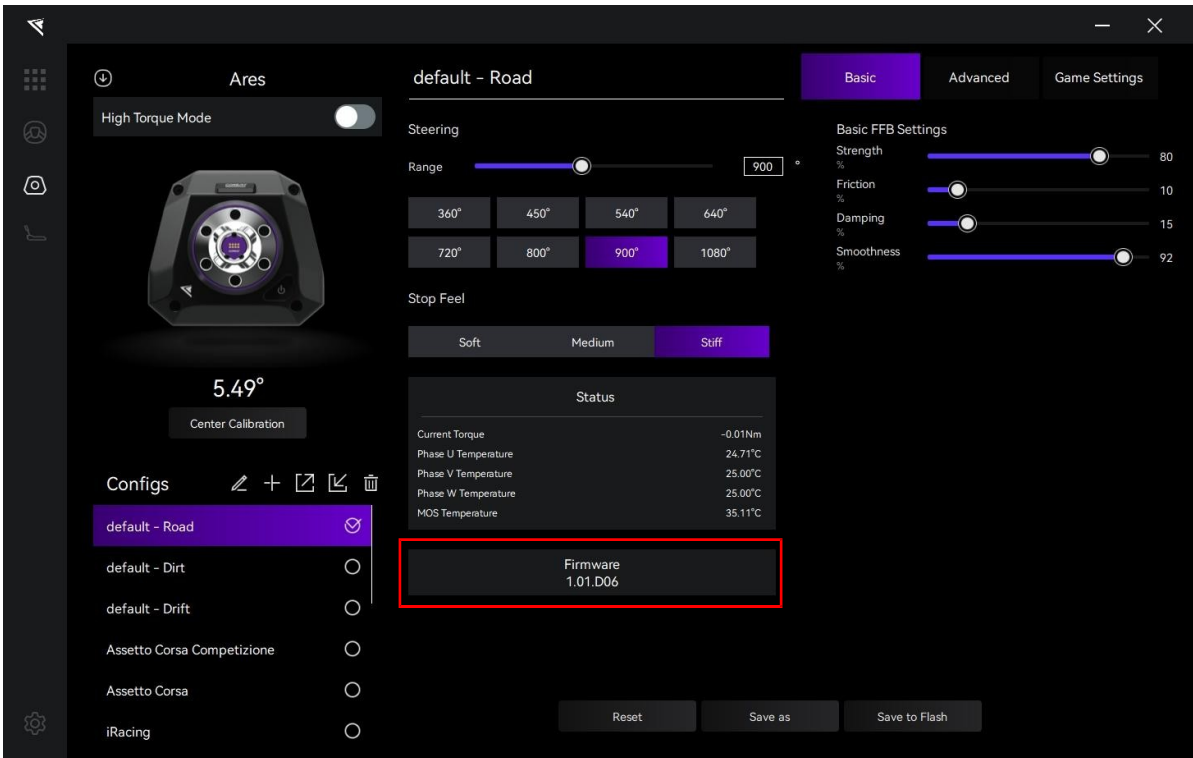
Current Torque	-0.01Nm
Phase U Temperature	24.71°C
Phase V Temperature	25.00°C
Phase W Temperature	25.00°C
MOS Temperature	35.11°C

Firmware: 1.01.D06

Reset | Save as | Save to Flash



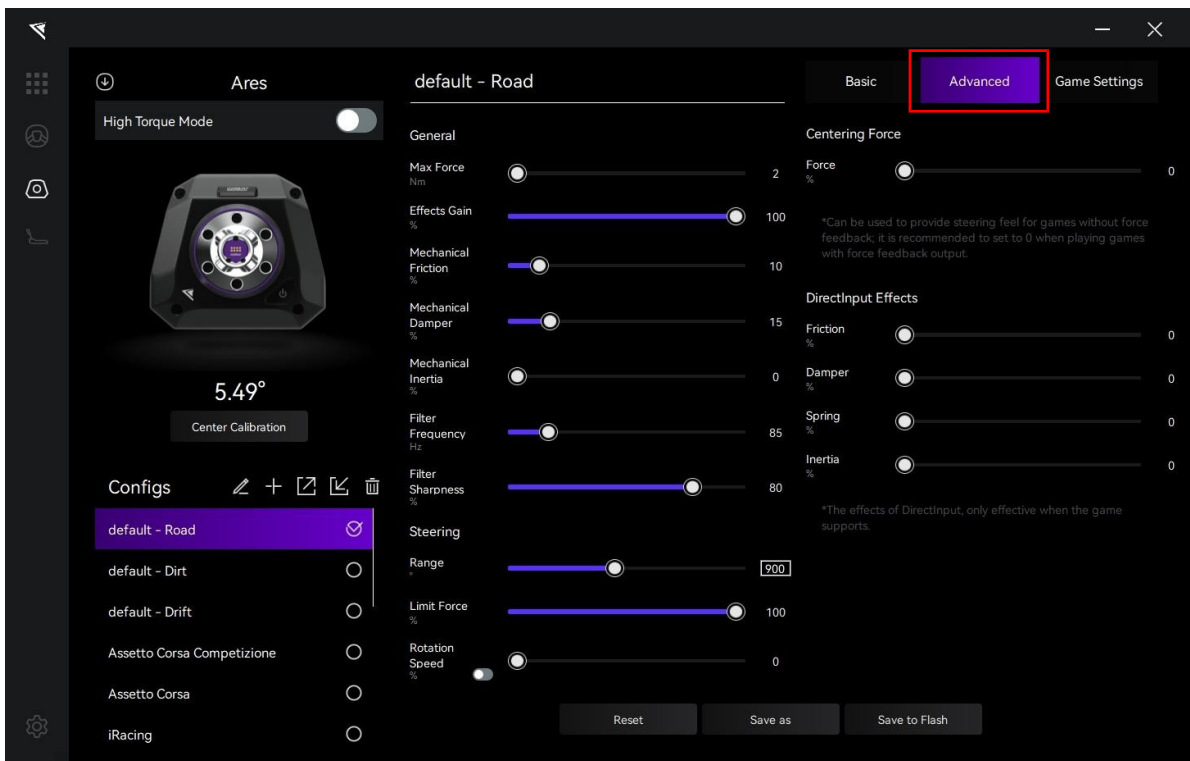
Aktuelle Firmware-Version:



WWW.SIMULTIMATE.EU

2.4 Erweiterte Einstellungen

Klicken Sie in der Menüleiste auf „Erweitert“, um die Benutzeroberfläche für die erweiterten Einstellungen aufzurufen. Auf dieser Seite können Sie die detaillierten Einstellungen für die Nutzung der Basis optimieren.

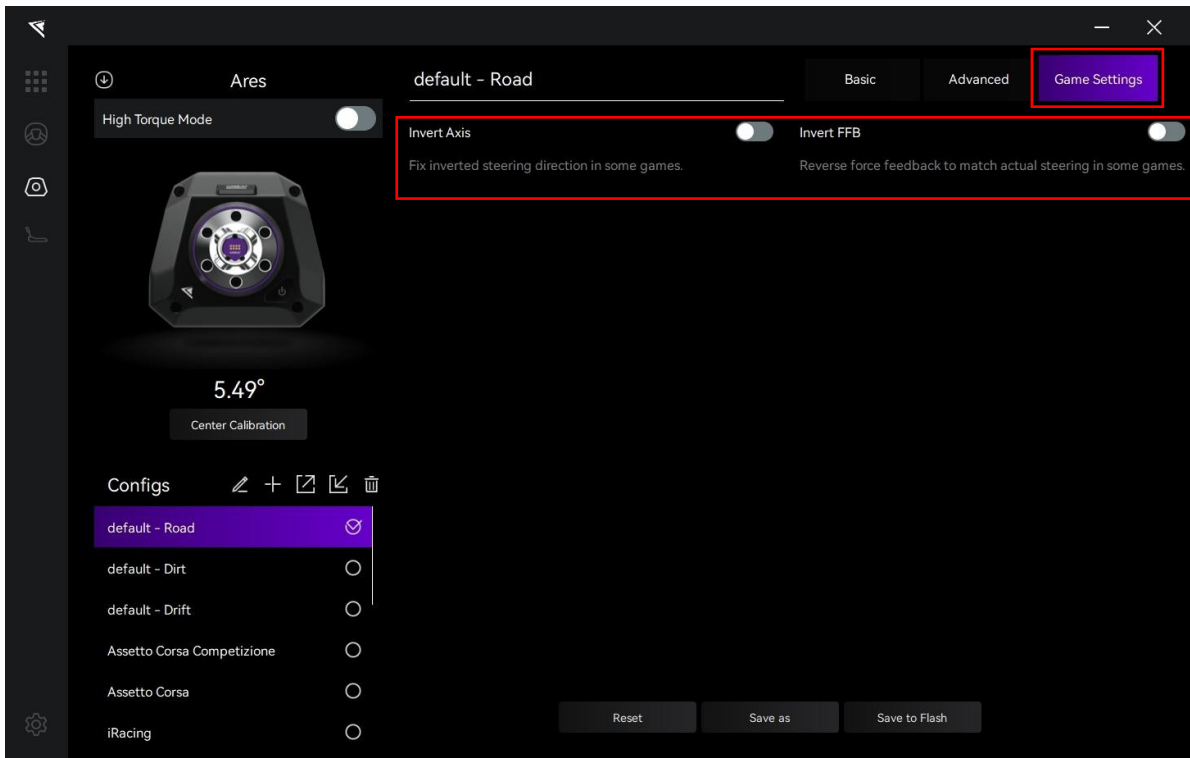


WWW.SIMULTIMATE.EU

2.5 Spieleinstellungen

Klicken Sie in der Menüleiste auf „Spieleinstellungen“, um die Spieleinstellungen aufzurufen.

Auf dieser Seite können Sie die Eingaberichtung der Achsen und die Richtung des Force-Feedbacks ändern.

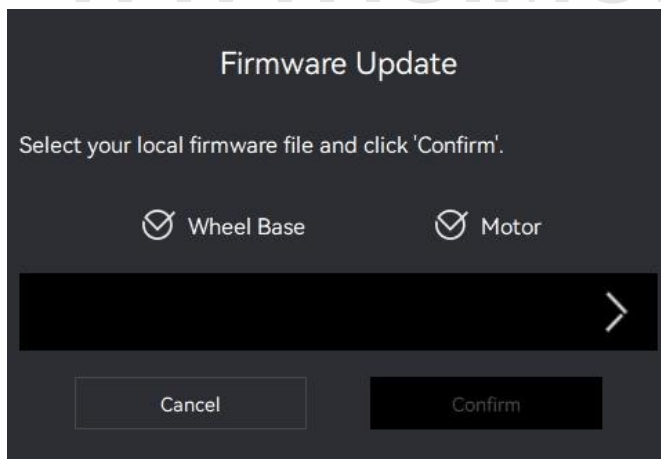
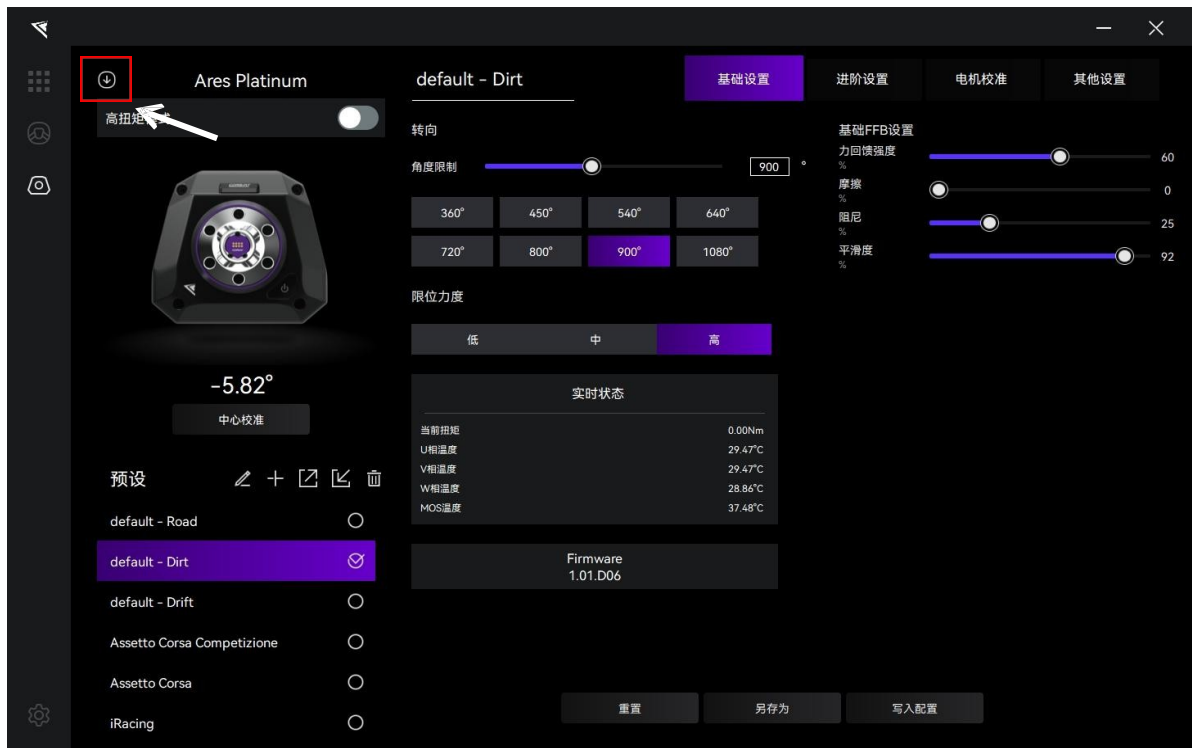


WWW.SIMULTIMATE.EU

2.6 Firmware-Update

Besuchen Sie www.conspit.com, um die Firmware für das entsprechende Produkt herunterzuladen.

Rufen Sie die Seiten mit den detaillierten Einstellungen auf und klicken Sie zum Aktualisieren auf das Symbol „↓“ in der oberen linken Ecke.



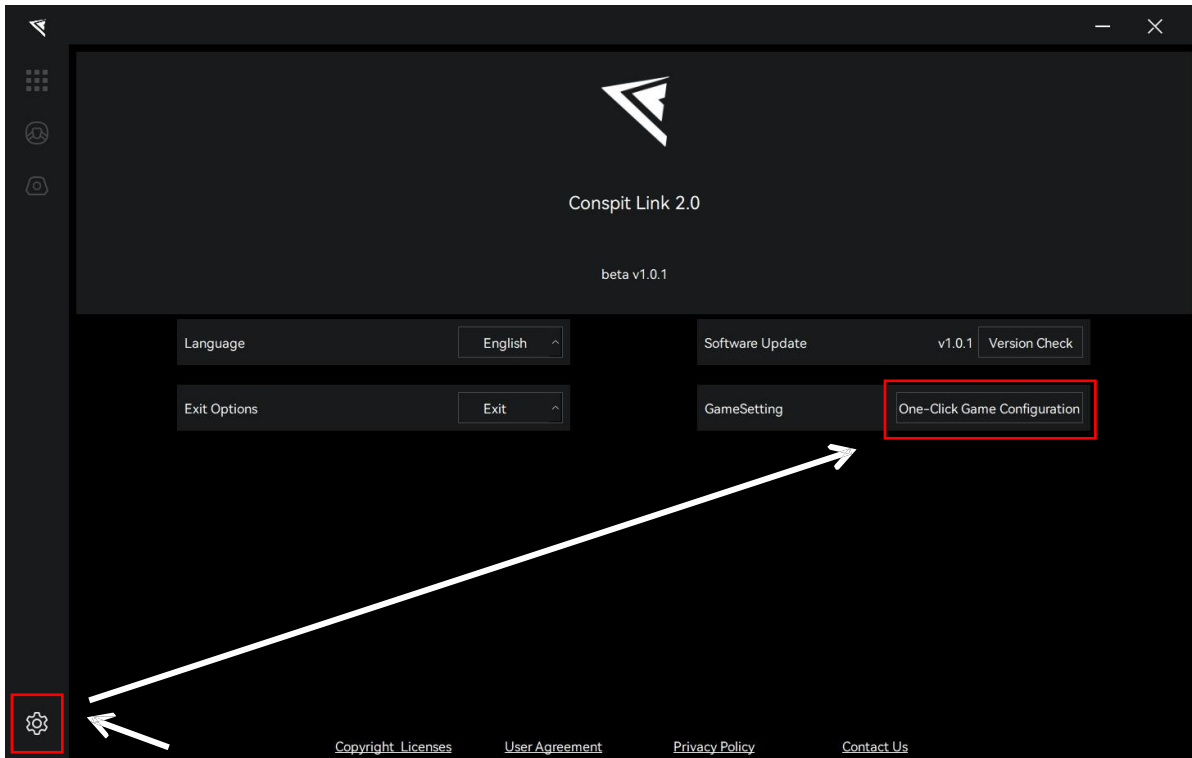
Klicken Sie auf die Schaltfläche „>“ auf der rechten Seite des Popup-Fensters, um die Firmware auszuwählen, die Sie für das entsprechende Produkt heruntergeladen haben. Wählen Sie im Popup-Fenster den entsprechenden Firmware-Typ („Wheel Base“ oder „Motor“) aus und klicken Sie dann auf „Confirm“, um die Firmware zu aktualisieren.

Hinweis:

- 1) Nach Abschluss des Updates wechselt die Basisstation in den Ruhemodus und muss durch Drücken des Ruhemodus-Schalters wieder aktiviert werden.
- 2) Wenn der Fortschrittsbalken hängen bleibt, ziehen Sie bitte das USB-Kabel ab und stecken Sie es erneut ein, und versuchen Sie es dann erneut.

2.7 Spielkonfiguration mit einem Klick

Klicken Sie auf das Symbol „Einstellungen“ in der unteren linken Ecke, um die Treiber-Einstellungen aufzurufen, und klicken Sie dann auf „One-Click-Spielkonfiguration“, um die Konfiguration vorzunehmen.



WWW.SIMULTIMATE.EU

3. Ausführliche Erläuterung der Force-Feedback-Parameter

Umfassendes Gefühl

- **Maximale Kraft:** Das höchste Drehmoment des Motors der Basiseinheit, das die maximale Stärke des Force Feedback bestimmt.
- **Effektverstärkung:** Passt die Intensität der Force-Feedback-Effekte als Prozentsatz der maximalen Kraft an. Diese Einstellung wirkt sich auf alle Force-Feedback-Stärken aus, einschließlich des Feedbacks von Straßenoberflächen wie Bordsteinen, Gras und Unebenheiten. Es wird allgemein empfohlen, diesen Wert auf 100 % zu setzen, um die FFB-Details des Spiels in vollem Umfang zu erleben.
- **Mechanische Reibung:** Bietet einen konstanten Widerstand, der unabhängig vom Zustand zusätzlich zum Force Feedback des Spiels hinzukommt.
- **Mechanischer Dämpfer:** Übt eine Gegenkraft auf die Drehung des Motors aus, die proportional zur Geschwindigkeitsänderung ist. Je schärfer beispielsweise die Lenkbewegung (d. h. je größer die Winkelbeschleunigung der Motorwelle) ist, desto stärker ist die Gegenkraft und umgekehrt.
- **Mechanische Trägheit:** Simuliert die Rotationsträgheit des Lenkrads und beeinflusst in erster Linie das Gefühl beim Starten oder Stoppen der Lenkraddrehung. Je größer die Trägheit, desto schwieriger ist es, das Lenkrad zu starten oder zu stoppen.
- **Filterfrequenz:** Filtert Kräfte in der Nähe des eingestellten Frequenzwerts, um hochfrequente Störgeräusche zu eliminieren. Dies wirkt sich auf das „Straßengefühl“ oder die „Laufruhe“ aus. Je nach den Anforderungen des Spiels wird im Allgemeinen empfohlen, diesen Wert zwischen 60 Hz und 300 Hz einzustellen.
- **Filterschärfe:** Je höher der Schärfewert, desto konzentrierter ist die Filterung um die Filterfrequenz herum. Einfach ausgedrückt: Je niedriger der Schärfewert, desto breiter ist der Filterbereich, wodurch das Force Feedback weicher wird; je höher der Schärfewert, desto konzentrierter ist die Filterung, wodurch das Force Feedback klarer wird.

Lenkungseinstellungen

- **Bereich:** Der maximale Drehbereich, der durch die Gegenkraft des Motors begrenzt wird.
- **Begrenzungs-Kraft:** Steuert die Stärke der Winkelbegrenzung basierend auf einem Prozentsatz der aktuell eingestellten maximalen Kraft.
- **Drehgeschwindigkeit:** Der Schwellenwert, der die Rückstellgeschwindigkeit steuert. Je höher dieser Wert ist, desto geringer ist die Begrenzung und desto schneller ist die Rückstellgeschwindigkeit.



4. Spielekompatibilitätsliste

Spiele	Aktuelle Firmware
Assetto Corsa	<input type="checkbox"/>
Assetto Corsa Competizione	<input type="checkbox"/>
Automobilista 2	<input type="checkbox"/>
Forza Horizon 4	<input type="checkbox"/> (Spezielle Konfiguration erforderlich)
Forza Horizon 5	<input type="checkbox"/> (Spezielle Konfiguration erforderlich)
Dirt Rally 2.0	<input type="checkbox"/> (Spezielle Konfiguration erforderlich)
Dirt Rally	<input type="checkbox"/>
Dirt 4	<input type="checkbox"/>
EA WRC	<input type="checkbox"/> (Spezielle Konfiguration erforderlich)
F1 2020	<input type="checkbox"/> (Lenkunterstützung muss deaktiviert werden)
F1 22	<input type="checkbox"/> (Lenkunterstützung muss deaktiviert werden)
F1 23	<input type="checkbox"/> (Lenkunterstützung muss deaktiviert werden)
F1 24	<input type="checkbox"/> (Lenkunterstützung muss deaktiviert werden)
rFactor 2	<input type="checkbox"/> (Spezielle Konfiguration erforderlich)
Rennsport	<input type="checkbox"/> (Spezielle Konfiguration erforderlich)
Le Mans Ultimate	<input type="checkbox"/>
BeamNG	<input type="checkbox"/>
KartKraft	<input type="checkbox"/>
Project Cars 1	<input type="checkbox"/>
Project Cars 2	<input type="checkbox"/>
WRC 8	<input type="checkbox"/>
WRC Generations	<input type="checkbox"/>
Trackmania 2020	In Entwicklung und Anpassung
DCS World	In Entwicklung und Anpassung
IRacing	<input type="checkbox"/>
Euro Truck Simulator 2	<input type="checkbox"/>
RaceRoom	<input type="checkbox"/>
Live for Speed	<input type="checkbox"/>
Wreckfest	In Entwicklung und Anpassung
F1 CHALLENGE 99-02	In Entwicklung und Anpassung
Mud Runner	In der Entwicklung und Anpassung
Snow Runner	In Entwicklung und Anpassung

Automobilista 2 Sonderkonfiguration:

1) Öffnen Sie das Spiel, rufen Sie die Optionen auf, ändern Sie unter „Steuerungsschema“ die Option „TYP“ auf „Lenkrad“, die Option „HERSTELLER“ auf „Logitech“ und die Option „MODELL“ auf „G29“ und starten Sie das Spiel neu.

Forza Horizon-Serie – Spezielle Konfiguration:

1) Suchen Sie den Ordner „media“ im Stammverzeichnis Ihres Spiels.

Für Steam-Benutzer: Klicken Sie mit der rechten Maustaste auf Forza Horizon 4 oder 5 in Ihrer Bibliothek, klicken Sie auf „Verwalten“ →

„Lokale Dateien durchsuchen“, um den folgenden Pfad zu finden:

SteamLibrary\steamapps\common\ForzaHorizon5\media Für Xbox-

Benutzer lautet der Pfad:

Xbox\Forza Horizon 5\Content\media

2) Kopieren Sie die Ressourcendatei „inputmappingprofiles.zip“ in den Ordner „media“, um die vorhandene Datei zu ersetzen.

3) Starten Sie das Spiel neu.

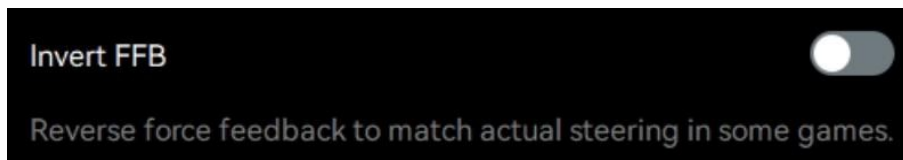
EA WRC & Dirt Rally 2.0 – Spezielle Konfiguration:

1) Sie müssen auf das Einstellungssymbol in der unteren linken Ecke des Fahrers klicken, auf die Schaltfläche „One-Click-Spielkonfiguration“ klicken und dann mit dem Spielen fortfahren.

rFactor 2 & Rennsport Spezielle Konfiguration:

1) Sie müssen die Option „Force Feedback umkehren“ im Spiel aktivieren.

2) Alternativ können Sie die Schaltfläche „FFB umkehren“ in den „Spieleinstellungen“ des Treibers finden und aktivieren.



WWW.SIMULTIMATE.EU



5. Fehlerbehebungsanleitung

I. Was tun, wenn die Basisstation vom Treiber nicht erkannt wird?

- 1) Stellen Sie sicher, dass das USB-Datenkabel der Basisstation an den Computer angeschlossen ist und die 48-V-Stromversorgung an die Basisstation angeschlossen ist.
- 2) Drücken Sie Win+R auf der Tastatur, um das Dialogfeld „Ausführen“ zu öffnen, geben Sie „joy.cpl“ ein und bestätigen Sie. Navigieren Sie zur Seite „Gamecontroller“, um zu überprüfen, ob ein Gerät mit dem Namen „CONSPIT Ares“ oder „CONSPIT Ares Wheel Base“ vorhanden ist.
- 3) Wenn das Gerät vorhanden ist, aber vom Treiber immer noch nicht erkannt wird, wenden Sie sich bitte an den Kundendienst.
- 4) Wenn das Gerät nicht aufgeführt ist, versuchen Sie, den USB-Anschluss und das Netzteil von der Basisstation zu trennen und dann wieder anzuschließen (es wird empfohlen, zuerst das Netzteil und dann den USB-Anschluss anzuschließen). Wenn das Gerät nach dem erneuten Anschließen in den Spielecontrollern erkannt wird, sollte es auch im Treiber erkannt werden.

II. Der Treiber zeigt den Winkel an, aber das Ändern der Parameter hat keine Wirkung und es gibt kein Force Feedback im Spiel?

- 1) Beobachten Sie die Statusanzeige an der Vorderseite der Basis. Wenn sie blau leuchtet (dichtes Leuchten), befindet sich der Motor im Leerlaufmodus und kann kein Force Feedback liefern. Drücken Sie die Anzeigetaste, damit sie grün leuchtet (dichtes Leuchten), damit die Basis normal funktioniert.
- 2) Wenn die Anzeigeleuchte langsam blau blinkt und durch Drücken der Anzeigetaste die Anzeigeleuchte nicht grün leuchtet (dauerhaft), ziehen Sie bitte gleichzeitig das USB-Kabel und den Stecker des 48-V-Netzadapters aus der Buchse (führen Sie keinen Hot-Swap an der 48-V-Netzteilbuchse der Basisstation durch). Warten Sie 10 Sekunden, bevor Sie sie wieder anschließen. Wenn Sie die Taste nun erneut drücken, sollte die Anzeigeleuchte grün leuchten (dichtes Leuchten) und damit anzeigen, dass die Basisstation nun ordnungsgemäß funktioniert. Wenn die Basisstation immer noch nicht normal funktioniert, lesen Sie bitte die Pop-up-Anleitung in der Treibersoftware, um Lösungen zu finden, und drücken Sie dann erneut die Anzeigeknopf, um zu versuchen, das Problem selbst zu beheben. Wenn das Problem nicht behoben werden kann, wenden Sie sich bitte an den offiziellen Kundendienst von CONSPIT.
- 3) Wenn die Kontrollleuchte schnell blau blinkt, weist dies darauf hin, dass sich der Motor in einem abnormalen Zustand befindet. Es wird empfohlen, die Verwendung sofort einzustellen und sich an den offiziellen Kundendienst von CONSPIT zu wenden.

III. Die Basis leuchtet nach Drücken der Anzeigetaste grün, dreht sich aber weiterhin in eine Richtung?

- 1) Bitte überprüfen Sie, ob die aktuelle Firmware-Version auf die neueste Version aktualisiert wurde, die auf der offiziellen Website von CONSPIT verfügbar ist.
- 2) Wenn die Basis versehentlich einen Winkelgrenzwertüberschreitungszustand eingegeben hat und zum normalen Winkelbereich zurückkehren muss, um korrekt zu funktionieren. Klicken Sie im Treiber auf „Center Calibration“ (Zentrierkalibrierung), um dies zu beenden.

IV. Keine Anzeige des Basiswinkels im Treiber und keine Möglichkeit, die Lenkungseingabeachse im Spiel zu binden?

- 1) Drücken Sie Win+R, geben Sie „joy.cpl“ ein und bestätigen Sie, um die Seite „Gamecontroller“ zu öffnen. Suchen Sie nach „CONSPIT Ares“ oder „CONSPIT Ares Wheel Base“. Wählen Sie das Gerät aus, doppelklicken Sie darauf oder klicken Sie unten rechts auf „Eigenschaften“, drehen Sie die Basisachse und beobachten Sie, ob sich die X-Achse auf der Testseite ändert.
- 2) Wenn eine Änderung vorliegt, diese aber im Treiber nicht angezeigt wird, wenden Sie sich bitte an den offiziellen Kundendienst von CONSPIT.
- 3) Wenn sich nichts ändert, versuchen Sie, den USB-Anschluss und das Netzteil (zuerst das Netzteil, dann den USB-Anschluss) zu trennen und wieder anzuschließen. Drücken Sie dann die Anzeigetaste, damit sie grün leuchtet (dauerhaft) und der normale Betrieb gewährleistet ist.

V. Im Treiber ist alles normal, aber die Lenkung kann im Spiel nicht gebunden werden?

- 1) Wenn der Treiber ordnungsgemäß funktioniert und die vordere Anzeige der Basis grün leuchtet (konstant), arbeitet die Basis normal und die Lenkung sollte im Spiel zuweisen lassen.

- 2) Wenn die Bindung fehlschlägt, befolgen Sie die Anweisungen des Spiels zur Lenkungsbindung oder starten Sie das Spiel neu.
- 3) Drücken Sie Win+R, geben Sie „joy.cpl“ ein und bestätigen Sie, um die Seite „Gamecontroller“ zu öffnen. Suchen Sie nach „CONSPIT Ares“ oder „CONSPIT Ares Wheel Base“. Wählen Sie das Gerät aus, doppelklicken Sie darauf oder klicken Sie auf „Eigenschaften“, um die Seite mit den Geräteeigenschaften zu öffnen. Wenn die Meldung „Gamecontroller-Verbindung falsch“ angezeigt wird, starten Sie Ihren Computer neu.

VI. Die Basisanzeige ist cyanfarben, das Ändern der Parameter im Treiber hat keine Wirkung und die Lenkung kann im Spiel nicht gebunden werden?

- 1) Starten Sie den Treiber neu. Die Anzeige sollte blau leuchten (dichtes Leuchten). Drücken Sie dann die Taste, um sie für den normalen Betrieb grün leuchten zu lassen (dichtes Leuchten).
- 2) Wenn die Anzeige bei erneuter USB-Verbindung automatisch cyanfarben wird, stellen Sie sicher, dass die CONSPIT LINK 2.0-Treibersoftware auf dem neuesten Stand ist. Aktualisieren Sie die Basis-Firmware auf die neueste Version, um das Problem zu beheben.

VII. Das Umschalten der Basiskonfigurationen im Treiber hat keinen Einfluss auf das Gefühl?

- 1) Die Konfigurationsauswahl auf der Einstellungsseite des Treibers ist nur eine Vorschau. Klicken Sie auf das neben dem Konfigurationsnamen, um sie mit einem „V“ zu übernehmen, wodurch die Parameter an die Basis gesendet werden.

VIII. Seltsames Force-Feedback-Gefühl in rFactor2 oder Rennsport, und die Basis dreht sich nach leichtem Lenken weiter bis zum Anschlag?

- 1) Aufgrund der Force-Feedback-Mechanik müssen bei einigen Spielen die Force-Feedback-Einstellungen umgekehrt werden (z. B. -100 % in rFactor2, Reverse On in Rennsport), um eine korrekte Ausgabe zu erzielen.
- 2) Alternativ können Sie auf der Seite „Game Settings“ (Spieleinstellungen) des Treibers die Option „Invert FFB“ (FFB umkehren) auswählen, um denselben Effekt zu erzielen.
- 3) Wenn sich die Basis aufgrund der Spieleinstellungen weiter dreht, ziehen Sie den USB-Stecker und das Netzkabel ab und schließen Sie sie wieder an, um sie zurückzusetzen.

IX. Kein Force Feedback in DiRT Rally 2.0 oder EA Sports WRC oder das Lenkrad reagiert nicht reibungslos?

- 1) Klicken Sie auf der Einstellungsseite des Treibers auf „One-Click Game Configuration“ (Spielkonfiguration mit einem Klick). Starten Sie das Spiel neu, nachdem „Configuration Successful“ (Konfiguration erfolgreich) oder „Already Exists, No Need to Configure“ (Bereits vorhanden, keine Konfiguration erforderlich) angezeigt wird.
- 2) Bei unempfindlicher Lenkung stellen Sie die Totzone der Basis in den Eingabegeräteinstellungen des Spiels auf 0 ein.

X. In iRacing wackelt das Lenkrad beim Parken nach links und rechts, und das Wackeln wird immer stärker?

- 1) Aktivieren Sie in den Einstellungen von iRacing die Option „Kraft beim Parken reduzieren“, um dieses Problem zu beheben.
- 2) Durch Erhöhen des „Mechanical Damper“ (mechanischer Dämpfer) in den Fahrereinstellungen kann dieses Problem ebenfalls behoben werden.

XI. Keine Krafterückmeldung in RaceRoom nach dem Anhalten und Fortsetzen des Spiels?

- 1) Stellen Sie auf der Seite „STEUERUNG“ des Spiels unter den Einstellungen für „FORCE FEEDBACK“ alle drei Immersions-Einstellungen auf mindestens 1 % ein. Kehren Sie über das Hauptmenü zur Strecke zurück, um das Force Feedback wiederherzustellen.

XII. Kein Force Feedback in Forza Horizon 4 oder 5?

- 1) Wenden Sie sich an den Kundendienst, um die Datei „inputmappingprofiles.zip“ zu erhalten. Ersetzen Sie die Datei im Medienordner des Stammverzeichnisses des Spiels, starten Sie das Spiel neu und binden Sie die Eingaben für normales Force Feedback.

XIII. Firmware-Update bleibt bei 0 % hängen?

- 1) Führen Sie Firmware-Updates durch, während Sie andere Software schließen, die möglicherweise serielle Schnittstellen belegt (z. B. Gerätetreibersoftware anderer Hersteller).



- 2) Wenn der Vorgang länger als eine halbe Minute dauert, versuchen Sie, das USB-Kabel abzuziehen und wieder anzuschließen oder den Treiber neu zu starten. Wählen Sie die Basis-Firmware-Datei erneut aus, um das Update fortzusetzen.
- 3) Wenn die cyanfarbene Leuchte dauerhaft leuchtet, versuchen Sie, das USB-Kabel abzuziehen und erneut anzuschließen oder den Treiber neu zu starten. Wählen Sie die Basis-Firmware-Datei erneut aus, um die Aktualisierung fortzusetzen.

XIV. Was soll ich tun, wenn sich die Basisachse nach dem Neustart des Computers auf +180° dreht und sich beim Drehen des Lenkrads nichts ändert?

- 1) Dies liegt in der Regel daran, dass der USB 2.0-Anschluss anstelle des USB 3.0-Anschlusses verwendet wird oder kein stromversorgter USB-Anschluss genutzt wird. Sie können versuchen, auf einen USB-Stromversorgungsanschluss auf der Hauptplatine umzuschalten, z. B. einen roten USB-Anschluss.

WWW.SIMULTIMATE.EU

6. Revisionsverlauf

Datum	Version	Versionshinweise
16.12.2025	V1.34	aktualisiert Kompatibilität mit dem Spiel „ “ Liste.
27.04.2025	V1.33	Einige Ausdrücke haben wurden optimiert.
27.02.2025	V1.32	Mit dem Software-Update wurde der Boost- Modus entfernt, und nun kann der Radstand durch Aktivieren des High-Torque-Modus auf sein maximales Drehmoment eingestellt werden.
15.11.2024	V1.31	Hinzugefügt der 14. Element hinzugefügt der F e h l erbehebungshandbuch.
13.09.2024	V1.3	Vorsichtsmaßnahmen für die Verwendung der Stromversorgung hinzugefügt; Die Treiber Software ist jetzt kompatibel mit WRC Generations.
03.09.2024	V1.2	Anzeigeleuchten aktualisiert.
02.09.2024	V1.1	Erste Veröffentlichung

7. Haftungsausschluss und Urheberrechtshinweis

Die Informationen in diesem Dokument, einschließlich der als Referenz angegebenen URL-Adressen, können ohne vorherige Ankündigung geändert werden.

Dieses Dokument kann auf Informationen von Dritten verweisen, die alle „wie besehen“ bereitgestellt werden, ohne dass Conspit für deren Richtigkeit oder Echtheit garantiert.

Conspit übernimmt keinerlei Gewährleistung für den Inhalt dieses Dokuments, einschließlich seiner Marktgängigkeit, Eignung für einen bestimmten Zweck oder anderer Gewährleistungen, die in den Angeboten, Spezifikationen oder Mustern von Conspit an anderer Stelle erwähnt werden.

Conspit übernimmt keine Gewähr dafür, dass dieses Dokument keine Rechte Dritter verletzt, und haftet nicht für Verletzungen von Rechten an geistigem Eigentum, die sich aus der Verwendung der in diesem Dokument enthaltenen Informationen ergeben. Dieses Dokument gewährt keine Lizenzen für geistiges Eigentum, weder ausdrücklich noch stillschweigend, durch Rechtsverwirkung oder auf andere Weise.

Alle in diesem Dokument genannten Markennamen, Marken und eingetragenen Marken sind Eigentum ihrer jeweiligen Inhaber und werden hiermit anerkannt.

© 2024 Ensu (Shanghai) Electronics Technology Co., Ltd. Alle Rechte vorbehalten.